

## คำนำ

รายงานวิเคราะห์สถานการณ์การจัดทำข้อมูลเชิงพื้นที่จังหวัดนี้ เป็นรายงานสถานการณ์ที่สำนักงานสถิติจังหวัดกาฬสินธุ์ได้จัดทำขึ้น เพื่อรวบรวมประมวลข้อมูลที่น่าสนใจต่างๆ ที่เกี่ยวข้องกับแผนยุทธศาสตร์การพัฒนาจังหวัด 4 ปี และวิเคราะห์ข้อมูลสถานการณ์ แนวโน้มของยุทธศาสตร์ตามแผนพัฒนาจังหวัดดังกล่าว ด้วยการนำข้อมูลสารสนเทศมาประกอบการกำหนดผลิตภัณฑ์ที่มีศักยภาพ (Product Champion) และห่วงโซ่มูลค่า (Value Chain) และการวิเคราะห์ความสัมพันธ์ระหว่างประเด็นยุทธศาสตร์กับตัวแปรที่สำคัญ ที่จะนำไปสู่การกำหนดปัจจัยสู่ความสำเร็จที่เหมาะสมด้วยข้อมูลสารสนเทศตามประเด็นต่างๆ

สำนักงานสถิติจังหวัดกาฬสินธุ์ ได้ดำเนินการวิเคราะห์ข้อมูลสถานการณ์ แนวโน้มของยุทธศาสตร์ตามแผนพัฒนาจังหวัด ใน 2 ประเด็น คือ ยุทธศาสตร์ที่ 3 การพัฒนาคนและสังคมที่มีคุณภาพ ยุทธศาสตร์ที่ 4 การบริหารจัดการทรัพยากรธรรมชาติและสิ่งแวดล้อมอย่างมีประสิทธิภาพ

ในโอกาสนี้ สำนักงานสถิติจังหวัดกาฬสินธุ์ ขอขอบคุณคณะกรรมการสถิติระดับจังหวัด และหน่วยงานต่างๆ ที่ได้อนุเคราะห์ข้อมูล ซึ่งเป็นผลทำให้การวิเคราะห์ข้อมูลสถานการณ์ แนวโน้มของยุทธศาสตร์จังหวัดสำเร็จลุล่วงไปด้วยดี และหวังเป็นอย่างยิ่งว่า รายงานฉบับนี้จะเป็นประโยชน์ต่อผู้บริหารพื้นที่ และผู้สนใจ





## รายงานวิเคราะห์สถานการณ์การจัดทำข้อมูลเชิงพื้นที่

### จังหวัดกาฬสินธุ์

ตามแผนพัฒนาจังหวัดกาฬสินธุ์ ปี พ.ศ. 2558 - 2561 ได้กำหนดวิสัยทัศน์ เพื่อกำหนดทิศทางการพัฒนา ดังนี้

**วิสัยทัศน์ :** “กาฬสินธุ์เมืองน่าอยู่ แหล่งผลิตอาหารปลอดภัย และพลังงานทดแทน ผ้าไหมแพรวา สู่สากล แหล่งท่องเที่ยวเชิงอนุรักษ์และวัฒนธรรม”

#### ประเด็นยุทธศาสตร์จังหวัด :

- ประเด็นยุทธศาสตร์ที่ 1 การพัฒนาการผลิตทางการเกษตรและพลังงานทดแทน
- ประเด็นยุทธศาสตร์ที่ 2 การพัฒนาผ้าไหมแพรวา ผลิตภัณฑ์ OTOP และการท่องเที่ยว
- ประเด็นยุทธศาสตร์ที่ 3 การพัฒนาคน และสังคมเพื่อยกระดับคุณภาพชีวิต
- ประเด็นยุทธศาสตร์ที่ 4 การบริหารจัดการทรัพยากรธรรมชาติและสิ่งแวดล้อมอย่างมีประสิทธิภาพ

#### เป้าประสงค์ :

1. สร้างการเติบโตทางเศรษฐกิจ โดยเน้นการเพิ่มขีดความสามารถในการแข่งขันในภาคเกษตร
2. ยกระดับคุณภาพชีวิตของประชาชนและสร้างความมั่นคงทางสังคมให้ทั่วถึง
3. อนุรักษ์ ฟื้นฟู ทรัพยากรธรรมชาติและสิ่งแวดล้อม และสร้างความมั่นคงด้านพลังงาน



## ข้อมูลทั่วไป :

จังหวัดกาฬสินธุ์ ตั้งอยู่ทางทิศตะวันออกเฉียงเหนือของประเทศไทย และอยู่ในตอนกลางของภาค เนื้อที่ประมาณ 6,946.75 ตารางกิโลเมตร หรือประมาณ 4.4 ล้านไร่ ลักษณะภูมิประเทศแบ่งออกได้เป็น 3 ลักษณะ คือ ลักษณะพื้นที่ตอนบน ได้แก่ บริเวณอำเภอนาคู อำเภอนาคู อำเภอคำม่วง และอำเภอเขาวง ซึ่งเป็นบริเวณแนวเทือกเขาภูพาน มีภูเขาสลับซับซ้อน และมีที่ราบในบริเวณระหว่างหุบเขาสลับกับป่าทึบ ได้แก่ ป่าดงมูล และป่าดงแม่แฝด บริเวณดังกล่าวเป็นแหล่งต้นน้ำลำธารหล่อเลี้ยงจังหวัดกาฬสินธุ์ที่สำคัญ ได้แก่ ลำน้ำปาว และลำน้ำพาน มีเขื่อนลำปาวเพื่อเก็บกักน้ำไว้ใช้ในการเพาะปลูกทั้งในฤดูฝนและฤดูแล้ง ลักษณะพื้นที่ตอนกลาง ได้แก่ บริเวณอำเภอนองสูงศรี อำเภอสหัสขันธ์ อำเภอสว่างแดนดิน อำเภอห้วยผึ้ง อำเภอนามน อำเภอกุฉินารายณ์ และอำเภอห้วยเม็ก ลักษณะภูมิประเทศเป็นเนินเขาสลับกับป่าโปร่งและทุ่งราบ และสุดท้ายคือลักษณะพื้นที่ตอนล่าง ได้แก่ บริเวณอำเภอยางตลาด อำเภอเมืองกาฬสินธุ์ อำเภอร่องคำ อำเภอกมลาไสย และอำเภอฆ้องชัย ลักษณะภูมิประเทศเป็นที่ราบต่ำ เป็นแหล่งเพาะปลูกที่สำคัญของจังหวัดกาฬสินธุ์ เป็นบริเวณที่รับน้ำชลประทานจากโครงการชลประทานลำปาว และมีลำน้ำชี ลำน้ำพาน ลำห้วย บึง และหนองน้ำทั่วไป ในปี 2556 แบ่งการปกครองส่วนภูมิภาค ออกเป็น 18 อำเภอ 135 ตำบล 1,584 หมู่บ้าน ประชากร จำนวน 984,030 คน



## ภาพรวมภาวะเศรษฐกิจของจังหวัดกาฬสินธุ์

จังหวัดกาฬสินธุ์กำหนดตำแหน่งการพัฒนา (Positioning) ใน 6 ประเด็น คือ ข้าว มันสำปะหลัง อ้อย ผ้าไหมแพรวา การท่องเที่ยวเชิงอนุรักษ์และวัฒนธรรม และเส้นทาง EWEC (East-West Economic Corridor : EWEC) ซึ่งเป็นเส้นทางระเบียงเศรษฐกิจแนวตะวันออก-ตะวันตก หรือเส้นทางหมายเลข 9 (R9)

### ประเด็นยุทธศาสตร์ที่ 1 “พัฒนาการผลิตทางการเกษตรและพลังงานทดแทน”

เป็นประเด็นยุทธศาสตร์ที่ใช้ข้อมูลสถิติทางเศรษฐกิจร่วมกับสถิติด้านพลังงานทดแทน โดยกำหนดเป้าประสงค์ยุทธศาสตร์ คือ “เกษตรกรรมมีศักยภาพในการผลิตเพิ่มขึ้น พัฒนาคุณภาพผลผลิตทางการเกษตร และพลังงานทดแทน และเพิ่มมูลค่าผลผลิตทางการเกษตร” ซึ่งมี 10 กลยุทธ์ที่สำคัญ และ 4 ตัวชี้วัด

ในยุทธศาสตร์ที่ 1 มีประเด็นยุทธศาสตร์ที่สำคัญ/ผลผลิตที่สำคัญ คือ กำหนด ข้าว อ้อย และมันสำปะหลัง เป็นผลิตภัณฑ์ที่สำคัญของจังหวัด (Positioning) และมีการใช้รายงานสถิติทางการระดับจังหวัดด้านเศรษฐกิจประกอบไปด้วย 4 สาขาที่สำคัญ คือ สาขาบัญชีประชาชาติ สาขาเกษตรกรรม สาขาอุตสาหกรรม และสาขาพลังงานทดแทน ซึ่งมีข้อมูลที่ต้องจัดเก็บจำนวน 106 ชุด โดยเป็นชุดข้อมูลที่มีการจัดเก็บปกติ 53 ชุด เป็นชุดข้อมูลที่ต้องมีการพัฒนา 37 ชุด และเป็นข้อมูลชุดที่ต้องมีการจัดเก็บเพิ่มเติม 16 ชุดข้อมูล โดยมีหน่วยงานที่รับผิดชอบที่สำคัญ คือ ศูนย์วิจัยพืชไร่จังหวัด สำนักงานเกษตรจังหวัด โครงการชลประทานจังหวัด สำนักงานอุตสาหกรรมจังหวัด สำนักงานสาธารณสุขจังหวัด สำนักงานการค้าภายในจังหวัด สำนักงานสหกรณ์จังหวัด สำนักงานพาณิชย์จังหวัด และสถานีพัฒนาที่ดินจังหวัด

### ห่วงโซ่มูลค่า (Value Chain : VC)

ต้นน้ำ : การพัฒนากระบวนการผลิตทางการเกษตรและพลังงานทดแทน

กลางน้ำ : การพัฒนาผลผลิตทางการเกษตรเพื่อสร้างมูลค่าเพิ่ม

ปลายน้ำ : การพัฒนาช่องทางการตลาดสินค้าเกษตร

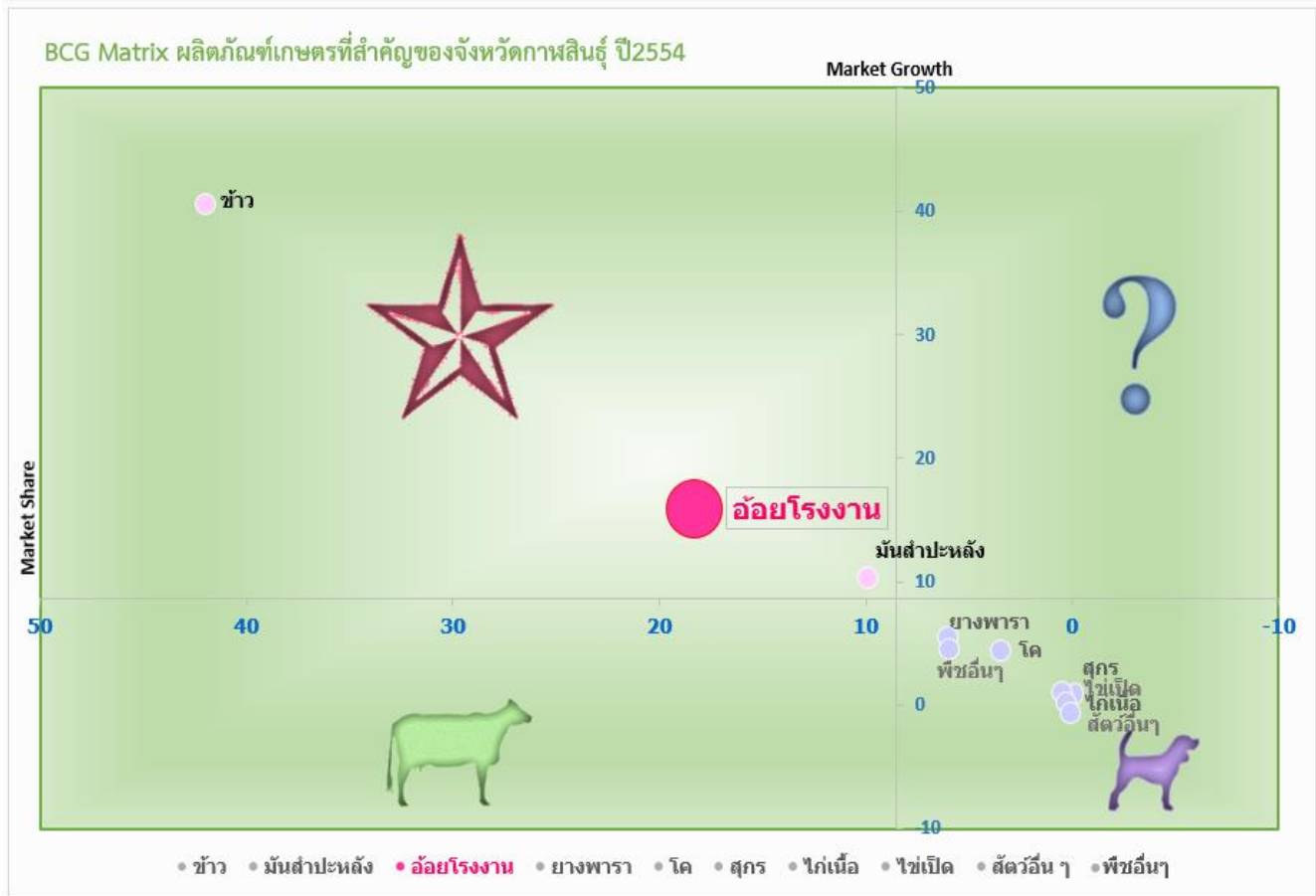


### ปัจจัยแห่งความสำเร็จ (Critical Success Factors : CFS) ดังนี้

1. การพัฒนาศักยภาพและทัศนคติเกษตรกร ครบทุกด้าน
2. การพัฒนาระบบสารสนเทศทางการเกษตร ที่ทันสมัย ใช้ได้จริง
3. การพัฒนาโครงสร้างพื้นฐาน จัดหาแหล่งทุนและปัจจัยการผลิต อย่างพอเพียง  
ทั่วถึง เป็นธรรม
4. การส่งเสริมการรวมกลุ่ม วิสาหกิจชุมชน เครือข่าย สหกรณ์ ทางภาคเกษตร
5. การส่งเสริมการตลาด กระจายทั่วถึง ทุกระดับ
6. การส่งเสริมการใช้พลังงานทดแทน ในภาคเกษตร อย่างเป็นรูปธรรม
7. การบูรณาการความร่วมมือกับองค์กรปกครองส่วนท้องถิ่น หน่วยงานที่เกี่ยวข้อง  
อย่างเข้มข้น โดยใช้พื้นที่ ชุมชน เป็นฐานการพัฒนาาร่วมกัน
8. การส่งเสริมบุคคล ครอบครัว ชุมชน ตำบล ศูนย์เรียนรู้ต้นแบบ ด้านการเกษตร  
และพลังงานทดแทน
9. วิจัยและพัฒนาสารชีวภาพทดแทนสารเคมี



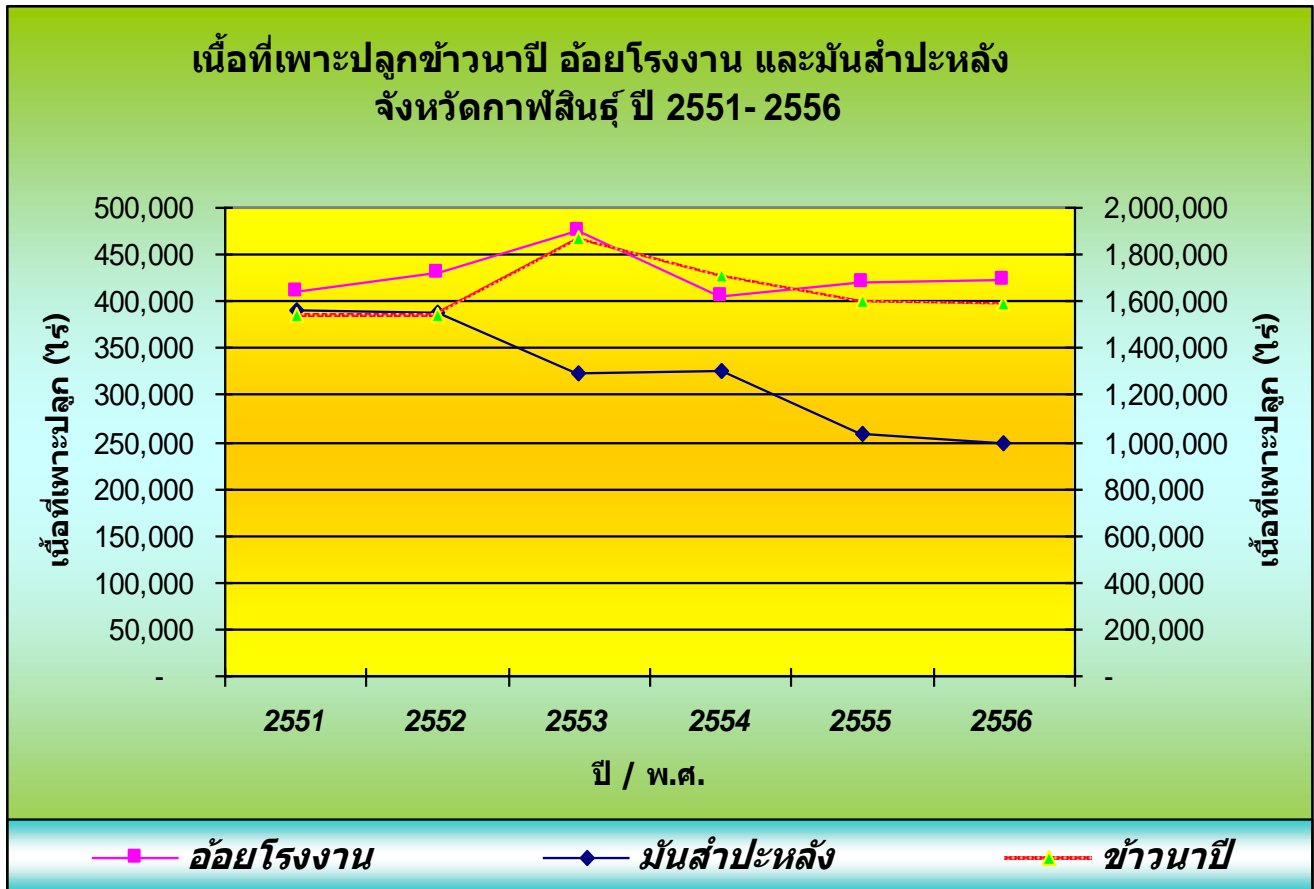
แผนภาพที่ 1 : การวิเคราะห์ BGC Matrix ผลิตภัณฑ์เกษตรที่สำคัญของจังหวัดกาฬสินธุ์  
ปี พ.ศ. 2554



ที่มา : สำนักงานเกษตรจังหวัดกาฬสินธุ์



แผนภูมิที่ 1 : เนื้อที่เพาะปลูกข้าวโพด อ้อยโรงงาน และมันสำปะหลัง จังหวัดกาฬสินธุ์ ปี พ.ศ. 2551 - 2556



ที่มา : สำนักงานเกษตรจังหวัดกาฬสินธุ์





### 1) การวิเคราะห์สถานการณ์ข้อมูล : ด้านเศรษฐกิจ

เนื้อที่เพาะปลูก ข้าวนาปี อ้อยโรงงาน และมันสำปะหลัง ในจังหวัดกาฬสินธุ์ มีแนวโน้มการเพาะปลูก ตั้งแต่ปี 2551 – 2556 พบว่า ข้าวนาปี และอ้อยโรงงาน มีการเพาะปลูกเพิ่มขึ้นมากในช่วงปี 2553 และเริ่มทรงตัวหลังจากปี 2554 ซึ่งมีผลมาจากการตลาดของราคาสินค้าการเกษตรดังกล่าว มีการประกันราคาที่ดี ส่งเสริมให้เกษตรกรมีกำลังการผลิตที่ดีขึ้น ส่งผลให้มีการขยายฐานการผลิตเพิ่มขึ้น ส่วนมันสำปะหลังมีแนวโน้มการเพาะปลูกลดลงแต่ไม่ลดลงมากนักยังอยู่ในระดับที่สูงเมื่อเปรียบเทียบกับพืชชนิดอื่น

ปริมาณผลผลิตอ้อยในปี 2557 คาดว่าจะขยายตัว ร้อยละ 4.7 เมื่อเทียบกับปีที่ผ่านมาที่หดตัว ร้อยละ 7.2 จากการที่จังหวัดกาฬสินธุ์มีโครงการส่งเสริมการปลูกอ้อยในที่นาที่ไม่เหมาะสม (การจัดโซนนิ่งพื้นที่ที่เหมาะสม) และถูกบรรจุเข้าเป็นประเด็นยุทธศาสตร์ในการพัฒนาจังหวัด ซึ่งเน้นในเรื่องพลังงานทดแทนโดยส่วนหนึ่งก็จะมาจากกากของอ้อย ประกอบกับทางโรงงานน้ำตาลมีโครงการสนับสนุนเกษตรกรทั้งด้านวิชาการและวัสดุอุปกรณ์ในการเพาะปลูก ทำให้เกษตรกรยังคงปลูกอ้อยโรงงานเพิ่มขึ้นอย่างต่อเนื่อง

#### ตารางที่ 1 : การประมาณการเศรษฐกิจจังหวัดกาฬสินธุ์ ปี พ.ศ. 2556 - 2557

(ณ เดือนธันวาคม 2556)

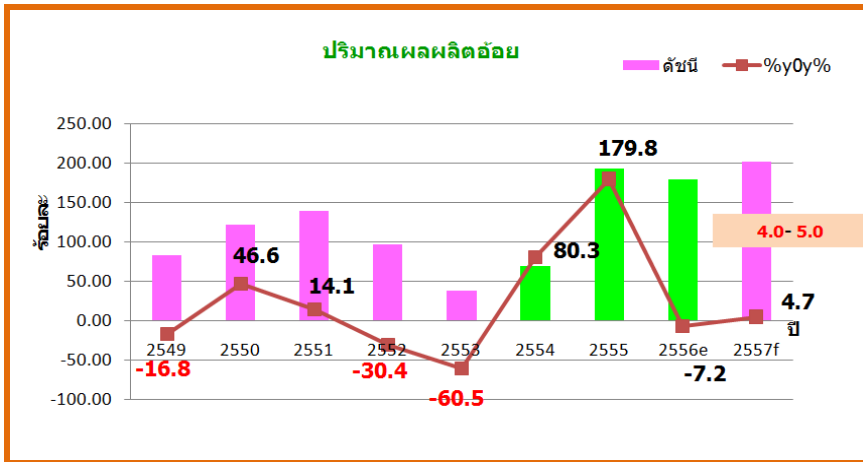
รายการ	2555	2556	2557f	
			เฉลี่ย	ช่วง
1) ปริมาณผลผลิตข้าว (ร้อยละต่อปี)	-44.8	15.7	30.0	25.0 – 35.0
2) ปริมาณผลผลิตมันสำปะหลัง (ร้อยละต่อปี)	100.4	-38.0	7.7	6.0 – 10.0
3) ปริมาณผลผลิตอ้อย (ร้อยละต่อปี)	179.8	-7.2	4.7	4.0 – 5.0
4) ราคาข้าวเฉลี่ย (บาทต่อตัน)	13,431	14,615	14,615	15,345 – 15,638
5) ราคามันสำปะหลังเฉลี่ย (บาทต่อกิโลกรัม)	2.37	2.57	2.68	2.65 – 2.70
6) ราคาอ้อยโรงงาน (บาทต่อตัน)	988	938	900	891 - 909

ที่มา : กลุ่มงานบริหารการคลังและเศรษฐกิจ สำนักงานคลังจังหวัดกาฬสินธุ์ : E = Estimate = การ

ประมาณการ F = Forecast = การพยากรณ์

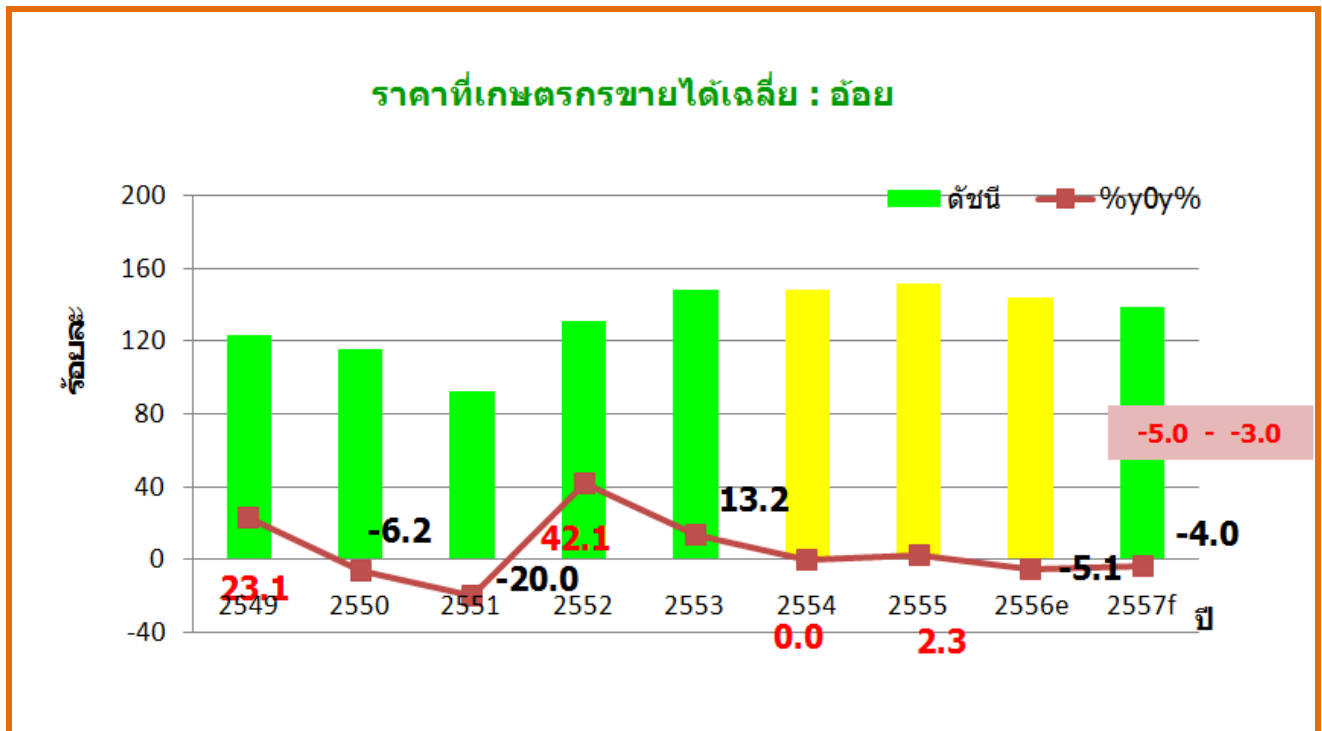


แผนภูมิที่ 2 : ปริมาณผลผลิตอ้อย ปี พ.ศ. 2549 - 2557



ที่มา : ข้อมูลจากการจัดทำผลิตภัณฑ์มวลรวมจังหวัด สำนักงานคลังจังหวัดกาฬสินธุ์

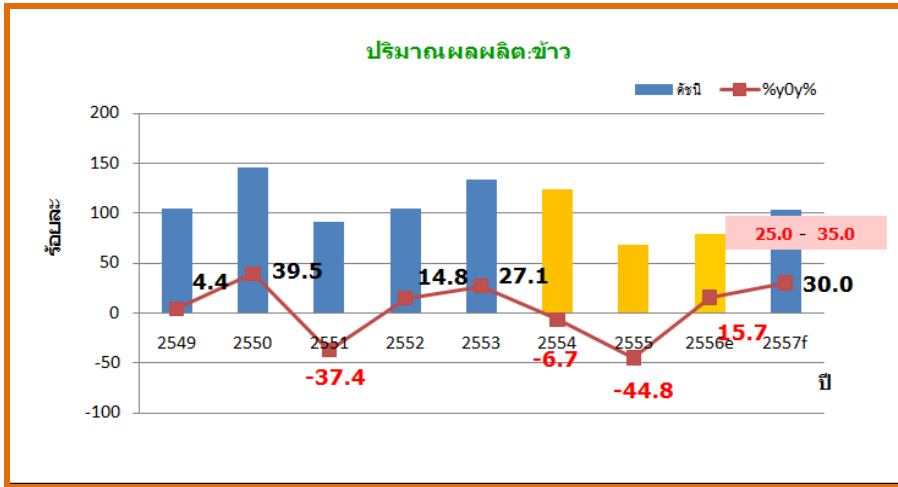
แผนภูมิที่ 3 : ราคาที่เกษตรกรขายได้เฉลี่ย : อ้อย ปี พ.ศ. 2549 - 2557



ที่มา : ข้อมูลจากการจัดทำผลิตภัณฑ์มวลรวมจังหวัด สำนักงานคลังจังหวัดกาฬสินธุ์

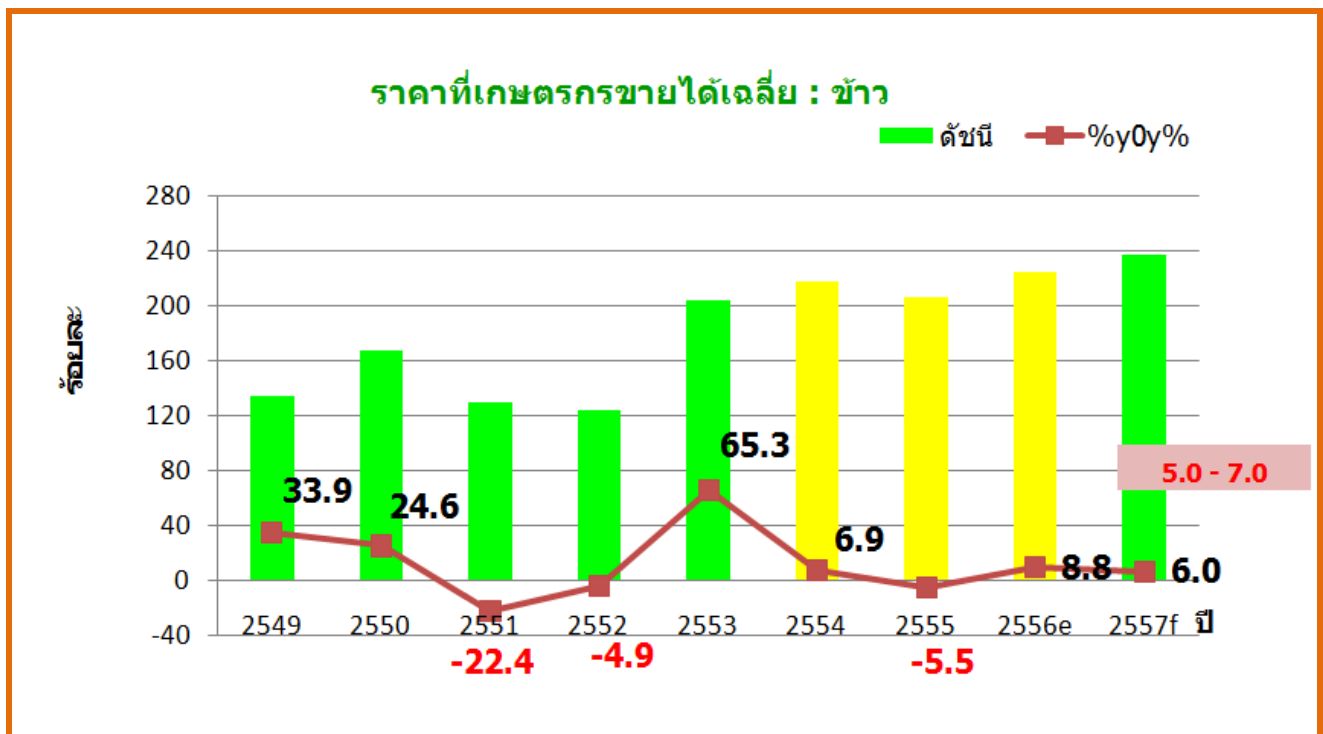


แผนภูมิที่ 4 : ปริมาณผลผลิตข้าว ปี พ.ศ. 2549 - 2557



ที่มา : ข้อมูลจากการจัดทำผลิตภัณฑ์มวลรวมจังหวัด สำนักงานคลังจังหวัดกาฬสินธุ์

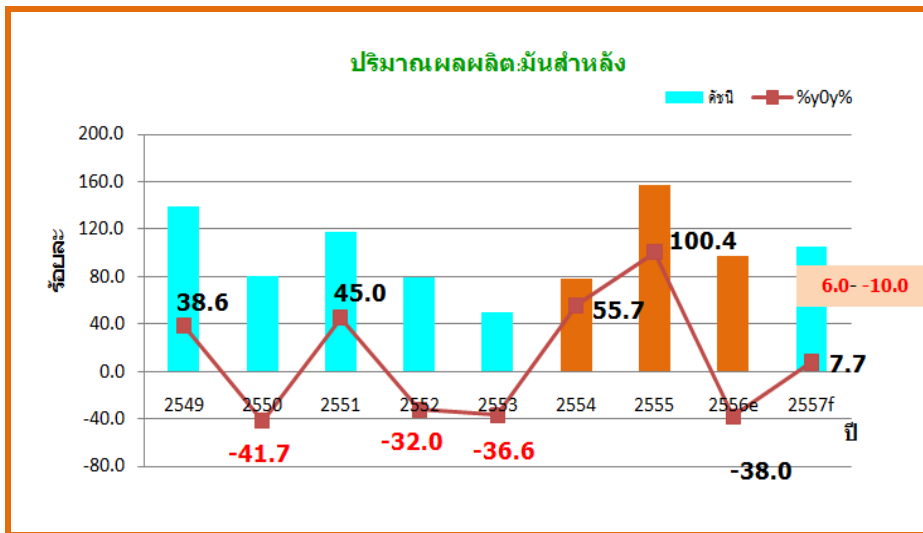
แผนภูมิที่ 5 : ราคาที่เกษตรกรขายได้ : ข้าว ปี พ.ศ. 2549 - 2557



ที่มา : ข้อมูลจากการจัดทำผลิตภัณฑ์มวลรวมจังหวัด สำนักงานคลังจังหวัดกาฬสินธุ์

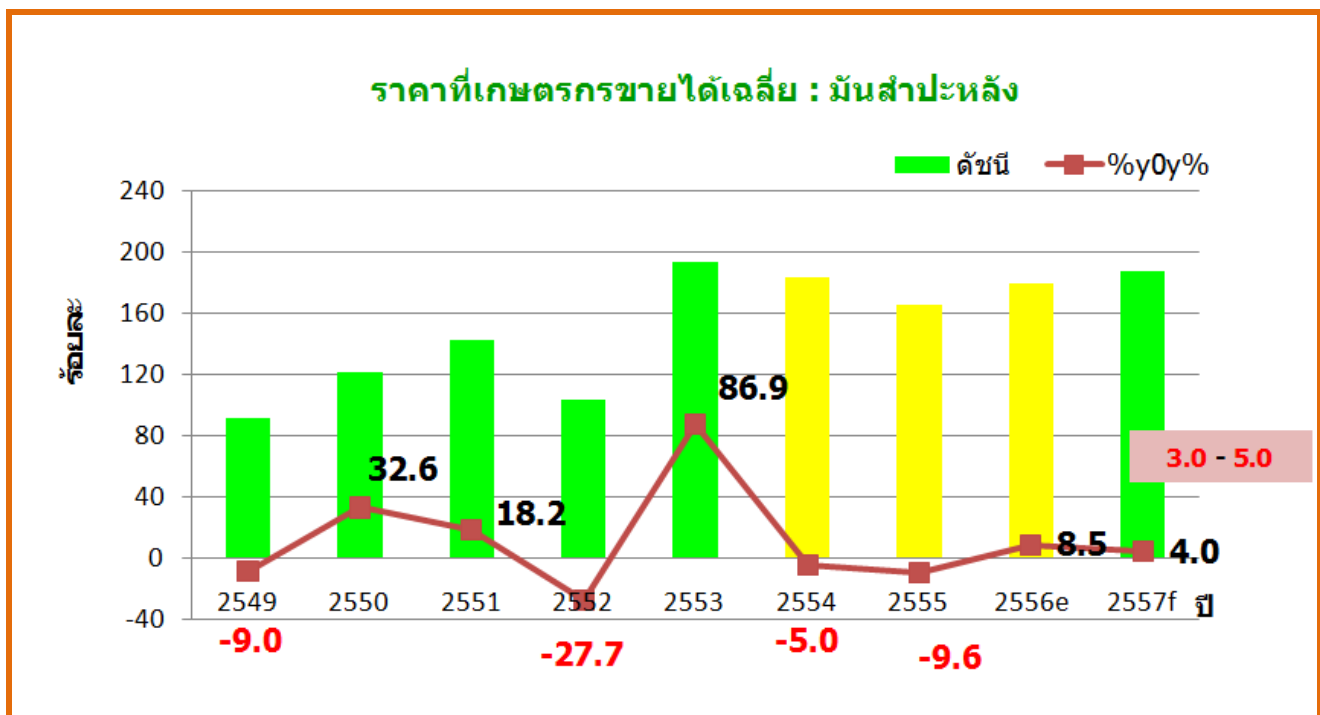


แผนภูมิที่ 6 : ปริมาณผลผลิตข้าว ปี พ.ศ. 2549 - 2557



ที่มา : ข้อมูลจากการจัดทำผลิตภัณฑ์มวลรวมจังหวัด สำนักงานคลังจังหวัดกาฬสินธุ์

แผนภูมิที่ 7 : ปริมาณผลผลิตข้าว ปี พ.ศ. 2549 - 2557



ที่มา : ข้อมูลจากการจัดทำผลิตภัณฑ์มวลรวมจังหวัด สำนักงานคลังจังหวัดกาฬสินธุ์



**ประเด็นยุทธศาสตร์ที่ 2 “การพัฒนาผ้าไหมแพรวา ผลิตภัณฑ์ OTOP และการท่องเที่ยว”** เป็นประเด็นยุทธศาสตร์ที่ใช้ข้อมูลสถิติทางเศรษฐกิจ โดยกำหนดเป้าประสงค์ยุทธศาสตร์ คือ “เพิ่มคุณภาพมาตรฐานผ้าไหมแพรวาและผลิตภัณฑ์ OTOP และเพิ่มช่องทางการตลาดสู่สากล” ซึ่งมี 7 กลยุทธ์ที่สำคัญ และ 4 ตัวชี้วัด กำหนด ผ้าไหมแพรวา เป็นผลิตภัณฑ์ที่สำคัญของจังหวัด (Positioning)

ในยุทธศาสตร์ที่ 2 มีประเด็นยุทธศาสตร์ที่สำคัญ/ผลผลิตที่สำคัญ คือ กำหนด ผ้าไหมแพรวา ผลิตภัณฑ์ OTOP และการท่องเที่ยวเชิงวัฒนธรรม เป็นผลิตภัณฑ์ที่สำคัญของจังหวัด (Positioning) และมีการใช้รายงานสถิติทางการระดับจังหวัดด้านเศรษฐกิจประกอบไปด้วย 3 สาขาที่สำคัญ คือ สาขาบัญชีประชาชาติ สาขาการท่องเที่ยวและกีฬา และสาขาอุตสาหกรรม ซึ่งมีข้อมูลที่ต้องจัดเก็บจำนวน 54 ชุด โดยเป็นชุดข้อมูลที่มีการจัดเก็บปกติ 35 ชุด เป็นชุดข้อมูลที่ต้องมีการพัฒนา 11 ชุด และเป็นข้อมูลชุดที่ต้องมีการจัดเก็บเพิ่มเติม 8 ชุดข้อมูล โดยมีหน่วยงานที่รับผิดชอบที่สำคัญ คือ สำนักงานท่องเที่ยวและกีฬา กลุ่มงานยุทธศาสตร์ สำนักงานจังหวัด แขวงการทางจังหวัด สำนักงานทางหลวงชนบทจังหวัด องค์การบริหารส่วนจังหวัด สำนักงานวัฒนธรรมจังหวัด ศูนย์พัฒนาฝีมือแรงงานจังหวัด สำนักงานพัฒนาธุรกิจการค้าจังหวัด สำนักงานตำรวจภูธรจังหวัด สำนักงานทรัพยากรธรรมชาติและสิ่งแวดล้อม สำนักงานพัฒนาชุมชนจังหวัด และสำนักงานพาณิชย์จังหวัด

### **ห่วงโซ่คุณค่า (Value Chain : VC)**

**ต้นน้ำ :** การผลิต : พัฒนาระบบการผลิต) โดยมีโครงการพัฒนาระบบสนับสนุนกิจการผ้าไหมแพรวาและ OTOP พัฒนาคุณภาพเส้นไหมและส่งเสริมการปลูกหม่อนเลี้ยงไหม หมู่บ้าน OTOP เพื่อการท่องเที่ยว พัฒนาความรู้ด้านการสื่อสารภาษาสากล เสริมสร้างทักษะขีดความสามารถการขาย

**กลางน้ำ :** การแปรรูป : พัฒนาแปรรูปผลิตภัณฑ์ โดยมีโครงการยกระดับ OTOP ผ้าไทยด้วยเทคโนโลยีนาโน พัฒนาบรรจุภัณฑ์ผลิตภัณฑ์แพรวาและ OTOP เพิ่มศักยภาพและขีดความสามารถในการแข่งขันให้แก่ผู้ผลิต/ผู้ประกอบการ ส่งเสริมให้นักเรียนเรียนรู้การทอผ้าไหมแพรวาและผ้าทอพื้นเมือง

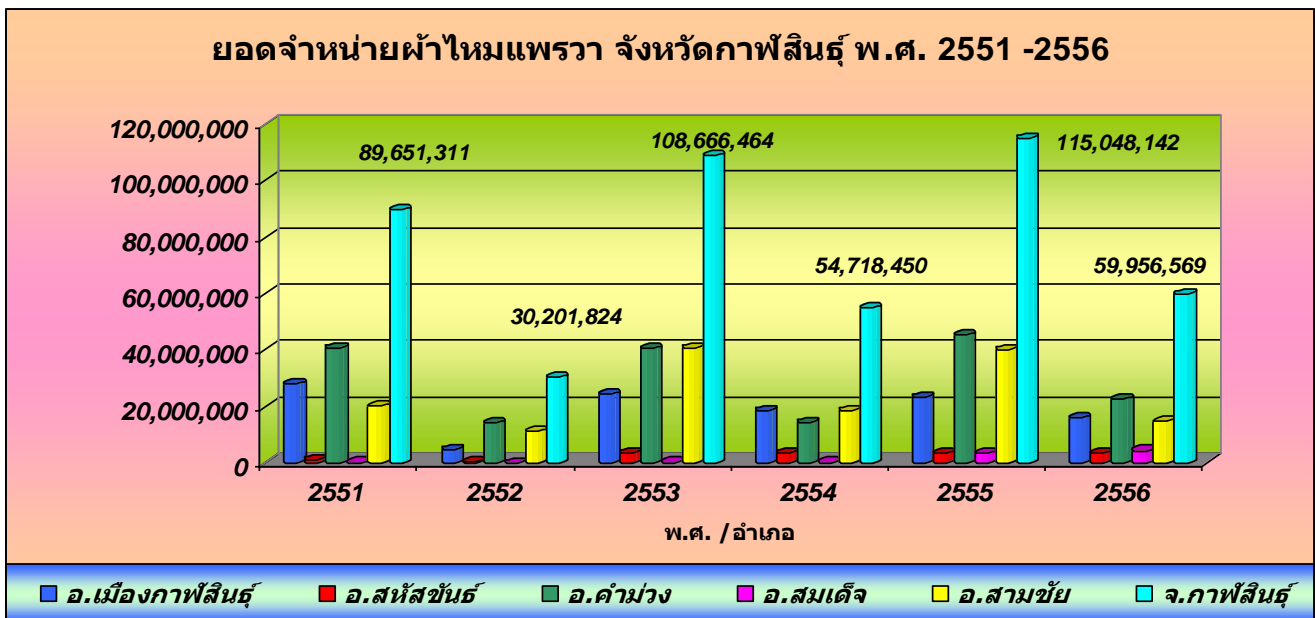


ปลายน้ำ : การตลาด : พัฒนาการตลาด โดยมีโครงการสนับสนุนการจัดแสดงและจำหน่ายผลิตภัณฑ์ผ้าไหมแพรวาและ OTOP ส่งเสริมช่องทางการตลาดด้วยระบบอิเล็กทรอนิกส์และ E-Commerce ประกวดผ้าไหมแพรวาและการออกแบบผลิตภัณฑ์ แข่งขันการสร้าง Ideas จากของขวัญ OTOP ส่งเสริมและพัฒนาการตลาดสินค้า/บริการจังหวัดกาฬสินธุ์สู่ประชาคมอาเซียน ประชาสัมพันธ์ยกระดับผ้าไหมแพรวาสู่สากล

**ปัจจัยแห่งความสำเร็จ (Critical Success Factors : CFS) ดังนี้**

1. มีการประชาสัมพันธ์ส่งเสริมสินค้าผ้าไหมแพรวา
2. ยกระดับผ้าไหมแพรวาและผลิตภัณฑ์ OTOP
3. พัฒนาบรรจุภัณฑ์ OTOP
4. จัดงานมหกรรมผู้ไทยนานาชาติ
5. แหล่งท่องเที่ยวได้รับการพัฒนาศักยภาพ
6. มีหมู่บ้านเชิงอนุรักษ์
7. บูรณาการความร่วมมือส่งเสริมและบริการรองรับการเข้าสู่ประชาคมอาเซียน

**แผนภูมิที่ 8 : ยอดจำหน่ายผ้าไหมแพรวา จังหวัดกาฬสินธุ์ ปี พ.ศ. 2551 - 2556**



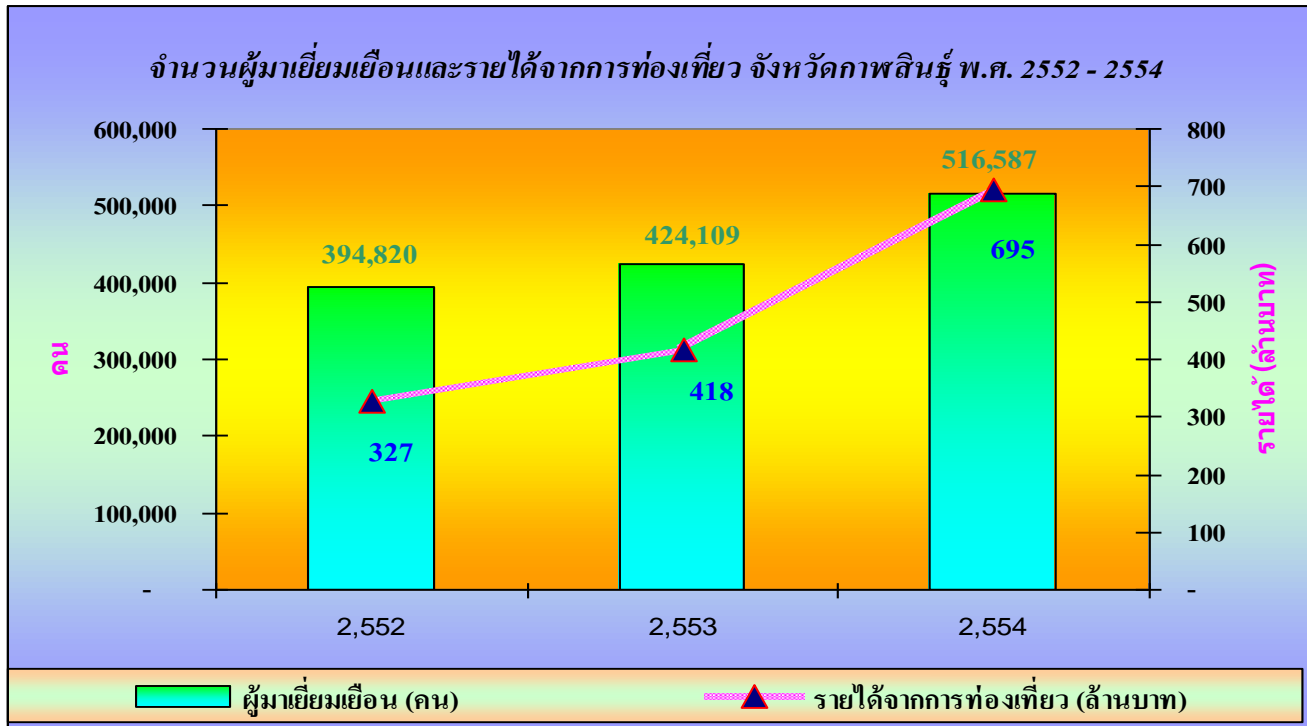
ที่มา : แผนพัฒนาจังหวัดกาฬสินธุ์ 4 ปี (พ.ศ. 2558 - 2561)







แผนภูมิที่ 9 : จำนวนผู้มาเยี่ยมเยือนและรายได้จากการท่องเที่ยว จังหวัดกาฬสินธุ์  
ปี พ.ศ. 2552 - 2554



ที่มา : แผนพัฒนาจังหวัดกาฬสินธุ์ 4 ปี (พ.ศ. 2558 - 2561)



แหล่งท่องเที่ยวเชิงอนุรักษ์และวัฒนธรรมของจังหวัดกาฬสินธุ์ที่น่าสนใจ ได้แก่ พิพิธภัณฑสถานสิรินธร (ไดโนเสาร์) ศิลปวัฒนธรรมหมู่บ้านวัฒนธรรมบ้านโคกก่อง อ.กุฉินารายณ์ จังหวัดกาฬสินธุ์



ทิศทางการพัฒนาตามแผนพัฒนาเศรษฐกิจและสังคมแห่งชาติ ฉบับที่ 11 ได้จัดทำยุทธศาสตร์สำคัญ 6 ประเด็น ซึ่งให้ความสำคัญกับการพัฒนาทั้งด้านสังคม เศรษฐกิจ ทรัพยากรธรรมชาติและสิ่งแวดล้อม ในส่วนของยุทธศาสตร์การพัฒนาระดับพื้นที่ของสำนักงานสถิติแห่งชาติที่แบ่งออกเป็น 3 ด้าน โดยมีรายการข้อมูลหรือสถิติทางการที่สำคัญจำเป็นต่อการพัฒนาพื้นที่ 21 สาขา ครอบคลุมทั้งเรื่อง เศรษฐกิจ สังคม ทรัพยากรธรรมชาติและสิ่งแวดล้อม เช่นเดียวกัน และในส่วนของแผนพัฒนาจังหวัด/กลุ่มจังหวัด ที่กำหนดประเด็นยุทธศาสตร์การพัฒนาขึ้น ในกระบวนการจัดทำได้มีการทบทวนและนำแนวทางของแผนพัฒนาเศรษฐกิจและสังคมแห่งชาติ ฉบับที่ 11 และวาระแห่งชาติต่างๆ ใช้ประกอบในการกำหนดทิศทาง การพัฒนาพื้นที่แล้วด้วยดังนั้น การพัฒนาข้อมูลให้มีเพียงพอ จึงเป็นเรื่องสำคัญที่จะช่วยตอบสนองในการจัดทำแผนหรือการกำหนดประเด็นยุทธศาสตร์การพัฒนาระดับพื้นที่นั้นๆ ได้

รายงานสถานการณ์การจัดทำข้อมูลเชิงพื้นที่ระดับจังหวัดนี้เป็นรายงานสถานการณ์ที่สำนักงานสถิติจังหวัดได้จัดทำขึ้นเพื่อรวบรวมประมวลข้อมูลที่น่าสนใจต่างๆ ที่เกี่ยวข้องกัแผนยุทธศาสตร์การพัฒนาระดับจังหวัด 4 ปี (พ.ศ. 2558 - 2561) และวิเคราะห์ข้อมูลสถานการณ์แนวโน้มของยุทธศาสตร์ตามแผนพัฒนาจังหวัดดังกล่าว ด้วยการนำข้อมูลสารสนเทศมาประกอบการกำหนดผลิตภัณฑ์ที่สำคัญ และห่วงโซ่คุณค่า และการวิเคราะห์ความสัมพันธ์ระหว่างประเด็นยุทธศาสตร์กับตัวแปรที่สำคัญ ที่จะนำไปสู่การกำหนดปัจจัยสู่ความสำเร็จที่เหมาะสมด้วยข้อมูลสารสนเทศ

รายงานนี้จึงเป็นการแสดงชุดข้อมูลที่สำคัญ จำเป็นและเพียงพอต่อการตัดสินใจสำหรับการจัดทำแผนยุทธศาสตร์การพัฒนาระดับจังหวัด 4 ปี (พ.ศ. 2558 - 2561) รวมทั้งข้อมูลรายละเอียด (Profile) ใน 3 มิติ คือ เศรษฐกิจ สังคม และทรัพยากรธรรมชาติและสิ่งแวดล้อม ที่เชื่อมโยงยุทธศาสตร์ของแผนพัฒนาเศรษฐกิจและสังคมแห่งชาติ ฉบับที่ 11 สู่อุตสาหกรรมเชิงพื้นที่ของจังหวัดและกลุ่มจังหวัด





ด้านเศรษฐกิจ ประกอบด้วยรายการสถิติ 11 สาขา คือ สาขาบัญชีประชาชาติ สาขาเกษตรและประมง สาขาอุตสาหกรรม สาขาพลังงาน สาขาการค้าและราคา สาขาขนส่งและโลจิสติกส์ สาขาเทคโนโลยีสารสนเทศและการสื่อสาร สาขาการท่องเที่ยวและกีฬา สาขาการเงิน การธนาคารและประกันภัย สาขาการคลัง และสาขาวิทยาศาสตร์ เทคโนโลยี และนวัตกรรม

ด้านสังคม ประกอบด้วยรายการสถิติ 9 สาขา คือ สาขาประชากรศาสตร์ ประชากร และเคหะ สาขาแรงงาน สาขาการศึกษา สาขาศาสนา ศิลปะ วัฒนธรรม สาขาสุขภาพ สาขาสวัสดิการสังคม สาขาหญิงและชาย สาขารายได้และรายจ่ายของครัวเรือน และยุติธรรม ความมั่นคง การเมืองและการปกครอง

ด้านทรัพยากรธรรมชาติและสิ่งแวดล้อมประกอบด้วยรายการสถิติ 1 สาขา คือ สาขาทรัพยากรธรรมชาติและสิ่งแวดล้อม



## 2) การวิเคราะห์สถานการณ์ข้อมูล : ด้านสังคม

**ยุทธศาสตร์ที่ 3 “การพัฒนาคนและสังคมที่มีคุณภาพ”** เป็นประเด็นยุทธศาสตร์ที่ใช้ข้อมูลสถิติทางด้านสังคม โดยกำหนดเป้าประสงค์ยุทธศาสตร์ คือ “ครอบครัวเข้มแข็งคนมีคุณภาพ สังคมน่าอยู่ และรายได้เพิ่มขึ้น” ซึ่งมี 5 กลยุทธ์ที่สำคัญ และ 3 ตัวชี้วัด

ในยุทธศาสตร์ที่ 3 มีประเด็นยุทธศาสตร์ที่สำคัญ/ผลผลิตที่สำคัญ คือ กำหนดให้ครอบครัวเข้มแข็ง คนมีคุณภาพ สังคมน่าอยู่ และรายได้เพิ่มขึ้น และสัดส่วนคนจนลดลง สัดส่วนผู้อยู่ในระบบประกันสังคมเพิ่มขึ้น จำนวนปีการศึกษาเฉลี่ย/คนเพิ่มขึ้น ค่า O-Net ม.3 เพิ่มขึ้น สถานพยาบาลรับรอง HA เพิ่มขึ้น ลดปัญหาโรคเบาหวาน / ความดันโลหิตสูง อัตราการตายลดลง เป็นกำหนด โครงการกาฬสินธุ์ 3 ดี เป็นประเด็นที่สำคัญของจังหวัด และมีการใช้รายงานสถิติทางการระดับจังหวัดด้านสังคม ประกอบไปด้วย 4 สาขาที่สำคัญ คือ สาขาประชากรและเคหะ สาขาแรงงาน สาขารายได้และรายจ่ายของครัวเรือน และสาขาการศึกษา ซึ่งมีข้อมูลที่ต้องจัดเก็บจำนวน 76 ชุด โดยเป็นชุดข้อมูลที่มีการจัดเก็บปกติ 49 ชุด เป็นชุดข้อมูลที่ต้องมีการพัฒนา 27 ชุด ส่วนข้อมูลชุดที่ต้องมีการจัดเก็บเพิ่มเติมไม่มี โดยมีหน่วยงานที่รับผิดชอบที่สำคัญคือ สำนักงานพัฒนาสังคมและความมั่นคงของมนุษย์ สำนักงานวัฒนธรรมจังหวัด สำนักงานสาธารณสุขจังหวัด สำนักงานเขตพื้นที่การศึกษา 1-3 สำนักงานเขตมัธยมที่ 24 ศูนย์พัฒนาฝีมือแรงงานจังหวัด สำนักงานพัฒนาชุมชนจังหวัด สำนักงานตำรวจภูธรจังหวัด แขวงทางหลวงจังหวัด สำนักงานทางหลวงชนบทจังหวัด องค์การบริหารส่วนจังหวัด สำนักงานไฟฟ้าจังหวัด สำนักงานโทรศัพท์จังหวัด

### ห่วงโซ่คุณค่า (Value Chain : VC)

**ต้นน้ำ :** ส่งเสริมสนับสนุนกระบวนการมีส่วนร่วมของทุกภาคส่วนในการเสริมสร้างความเข้มแข็งของสถาบันครอบครัวและชุมชน

**กลางน้ำ :** เสริมสร้างการจัดสวัสดิการสังคมและการคุ้มครองทางสังคมให้ครอบคลุมอย่างทั่วถึง

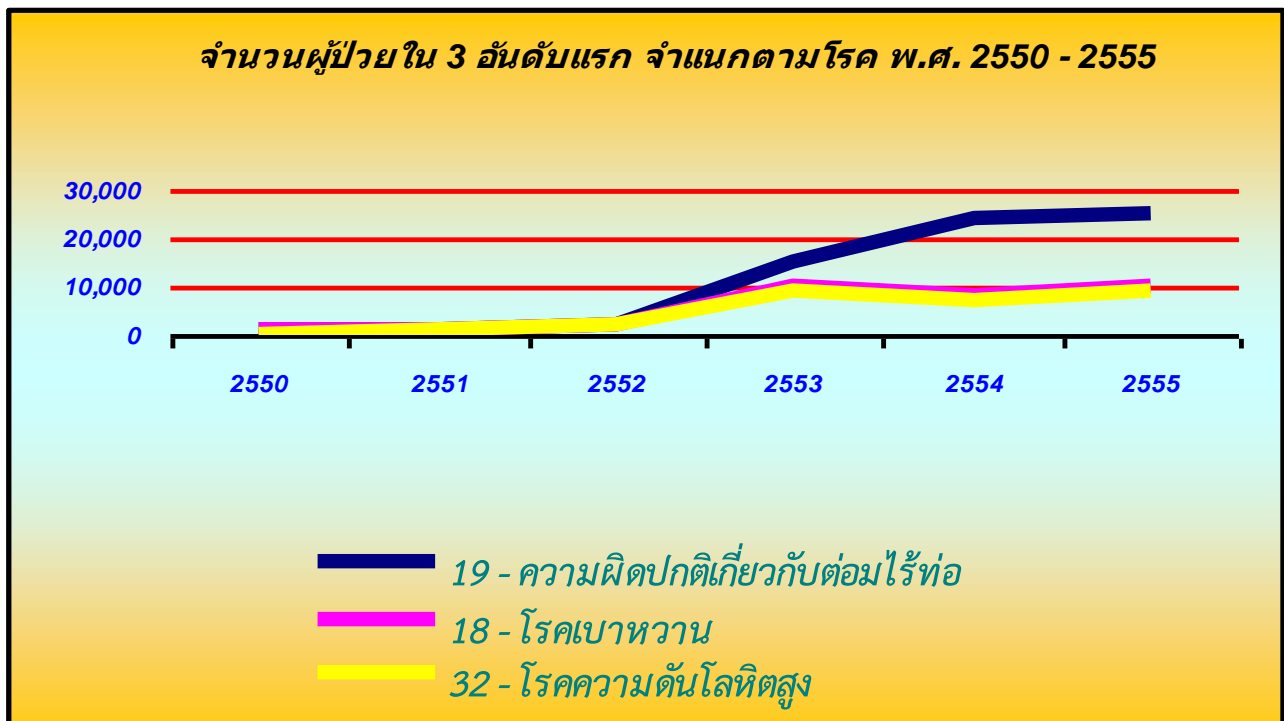
**ปลายน้ำ :** ส่งเสริมคุณธรรม จริยธรรม และสร้างจิตสำนึกร่วมรับผิดชอบต่อสังคม



**ปัจจัยความสำเร็จ : (Critical Success Factors : CFS) ดังนี้**

1. การบูรณาการทรัพยากรและความร่วมมือภาครัฐ ท้องถิ่น และเอกชน เชิงพื้นที่ (ABC)
2. การสร้างสังคมคุณธรรม “คนกาฬสินธุ์มีน้ำใจไม่ทิ้งกัน” และความเข้มแข็งกองทุนชุมชน
3. สร้างความเข้มแข็งของสถาบันครอบครัว
4. ส่งเสริมสวัสดิการและคุ้มครองสิทธิของประชาชน
5. พัฒนาทักษะอาชีพเพื่อสร้างเสริมรายได้ของประชาชน
6. ส่งเสริมการศึกษาและพัฒนาแหล่งเรียนรู้ไปสู่มาตรฐานทั้งระบบ
7. พัฒนาสาธารณสุขปโภคและโครงสร้างพื้นฐาน
8. มีถนนลาดยาง สะพาน เพื่อสนับสนุนการเจริญเติบโตทางเศรษฐกิจ

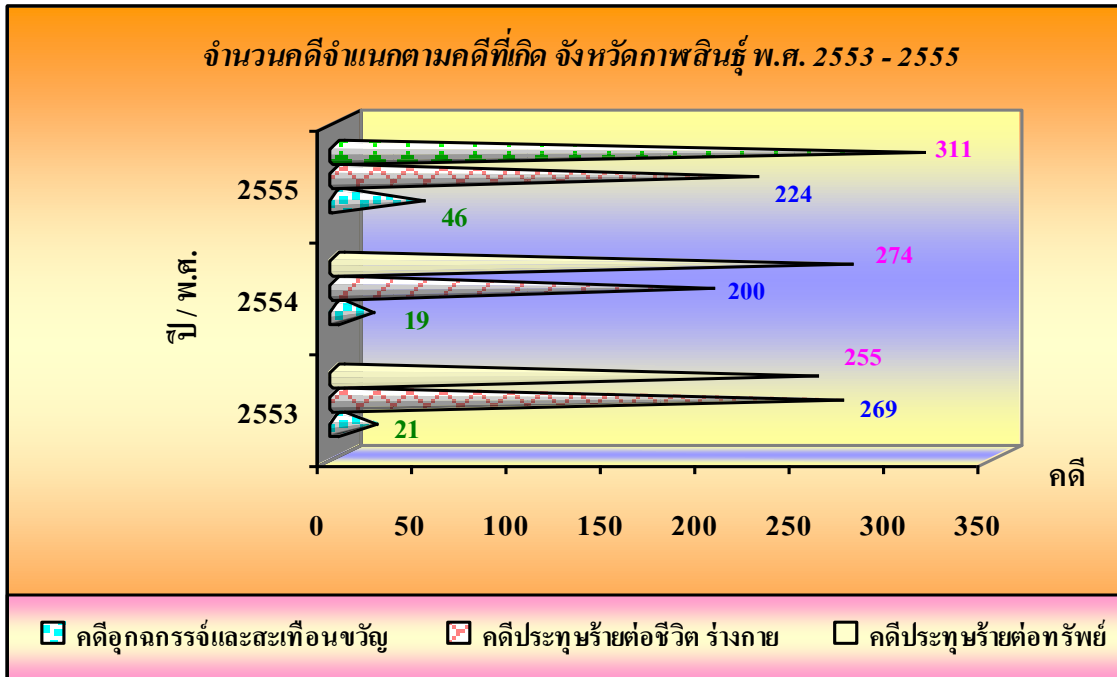
**แผนภูมิที่ 10 : จำนวนผู้ป่วยใน 3 อันดับแรก จำแนกตามโรค ปี พ.ศ. 2550 - 2555**



ที่มา : แผนพัฒนาจังหวัดกาฬสินธุ์ 4 ปี (พ.ศ. 2558 - 2561)

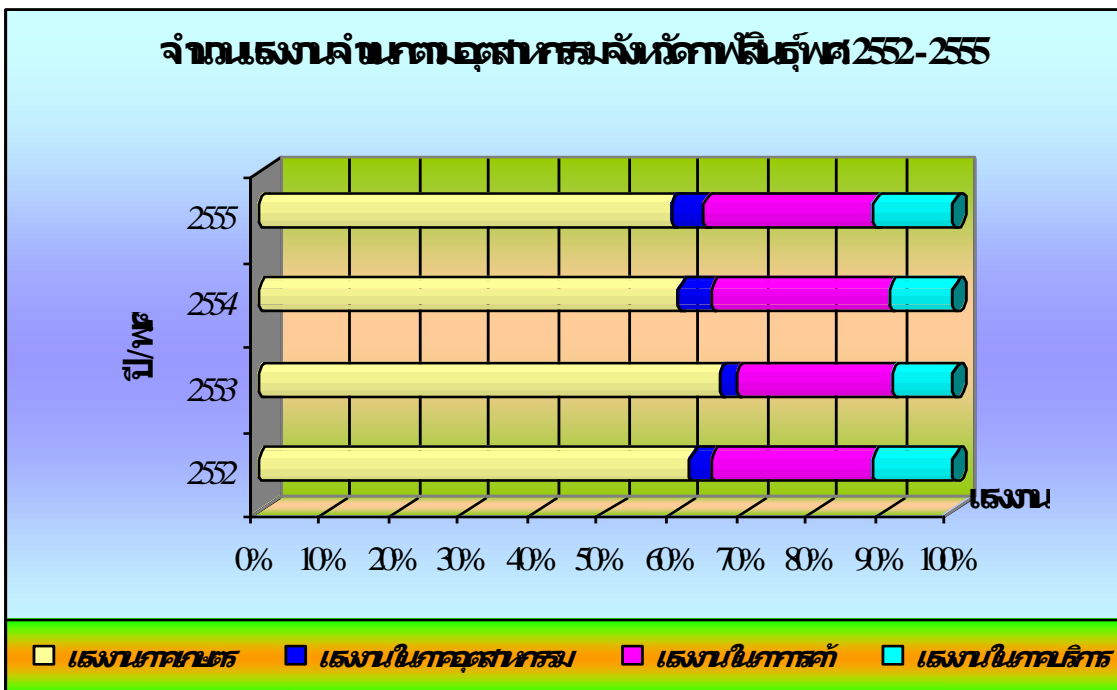


แผนภูมิที่ 11 : จำนวนคดีจำแนกตามคดีที่เกิดจังหวัดกาฬสินธุ์ ปี พ.ศ. 2553 - 2555



ที่มา : แผนพัฒนาจังหวัดกาฬสินธุ์ 4 ปี (พ.ศ. 2558 - 2561)

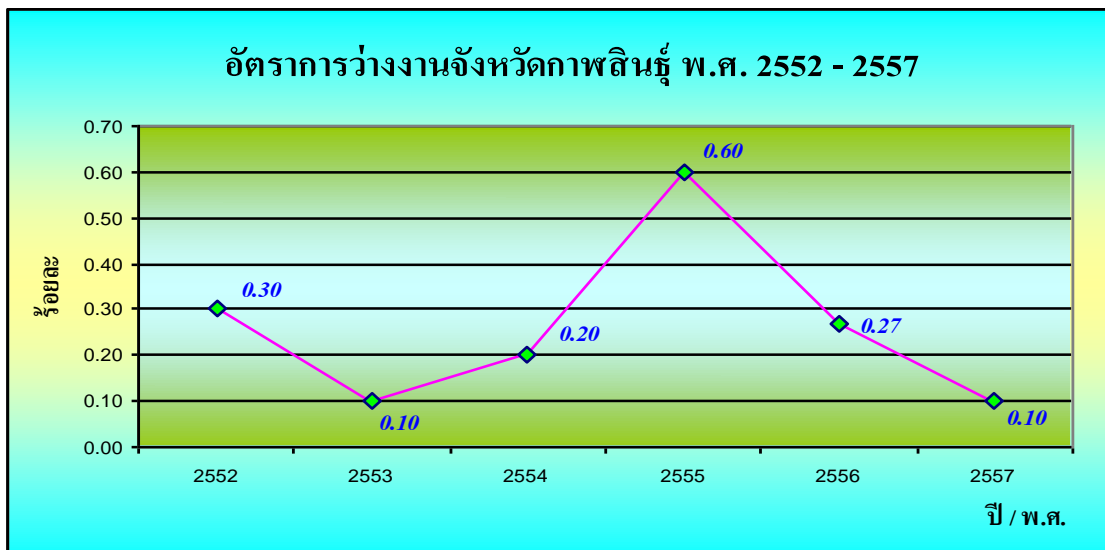
แผนภูมิที่ 12 : จำนวนแรงงานจำแนกตามอุตสาหกรรมจังหวัดกาฬสินธุ์ ปี พ.ศ. 2552 - 2555



ที่มา : แผนพัฒนาจังหวัดกาฬสินธุ์ 4 ปี (พ.ศ. 2558 - 2561)



แผนภูมิที่ 13 : อัตราการว่างงานจังหวัดกาฬสินธุ์ ปี พ.ศ. 2552 - 2557



ที่มา : แผนพัฒนาจังหวัดกาฬสินธุ์ 4 ปี (พ.ศ. 2558 - 2561)

ตารางที่ 2 : สถานภาพแรงงานในจังหวัด ปี พ.ศ. 2553 - 2556

หน่วย : พันคน

สถานภาพแรงงาน	พ.ศ. 2553	ร้อยละ	พ.ศ. 2554	ร้อยละ	พ.ศ. 2555	ร้อยละ	พ.ศ. 2556	ร้อยละ
กำลังแรงงานรวม	567.70	71.14	587.70	72.91	579.14	71.20	587.70	70.09
ผู้มีงานทำ	567.00	100.0	585.30	100.00	569.60	100.00	571.15	100.00
ที่ไม่มีการศึกษา	5.65	1.00	1.70	0.29	0.60	0.11	1.23	0.22
ที่มีการศึกษาระดับประถม	217.68	38.39	235.60	40.25	224.90	39.48	319.43	55.88
ที่มีการศึกษาระดับมัธยมต้น	168.51	29.72	191.30	32.68	184.20	32.34	86.68	15.17
ที่มีการศึกษาระดับมัธยมปลาย	82.98	14.23	71.38	12.20	88.30	15.50	86.68	15.23
ที่มีการศึกษาระดับอาชีวะ	15.25	2.69	12.03	2.06	16.10	2.83	10.38	1.82
ที่มีการศึกษาระดับอุดมศึกษา	76.93	13.57	73.23	12.51	55.50	9.74	66.75	11.68
แรงงานในภาคเกษตร	335.83	59.16	316.88	53.92	305.77	52.80	314.84	55.00
แรงงานในภาคอุตสาหกรรม	12.35	2.18	25.30	4.30	23.63	4.15	80.58	14.10
แรงงานในภาคการค้า	114.90	20.24	134.35	22.86	125.53	21.68	80.83	14.14
แรงงานในภาคบริการ	43.95	7.74	47.68	8.11	58.63	10.12	93.83	16.41
แรงงานในระบบ	94.13	15.75	110.60	18.15	114.83	18.99	103.38	17.28
แรงงานนอกระบบ	503.47	84.25	498.62	81.85	489.75	81.01	494.90	82.72

ที่มา : สำนักงานสถิติจังหวัดกาฬสินธุ์





สภาพแรงงานในจังหวัด ปี 2553 – 2556 ด้านกำลังแรงงานรวม พบว่า มีแนวโน้มเพิ่มขึ้น จำนวน 20,000 คน คิดเป็นร้อยละ 3.40 จากจำนวน 567,700 คน เป็นจำนวน 587,700 คน สำหรับผู้มีงานทำเพิ่มขึ้นจำนวน 20,400 คน คิดเป็นร้อยละ 1.09 จากจำนวน 549,200 คน เป็นจำนวน 569,600 คน โดยเมื่อพิจารณาตามระดับการศึกษา พบว่า แรงงานส่วนใหญ่ จบการศึกษาระดับประถมศึกษา มีอัตราส่วนร้อยละ 39.48 รองลงมาเป็นระดับมัธยมศึกษา ตอนต้น ร้อยละ 32.34 และระดับมัธยมศึกษาตอนปลาย ร้อยละ 15.50 ตามลำดับ ในปี 2556 แรงงานในภาคเกษตร เพิ่มขึ้นจาก จำนวน 292,900 คน เป็น จำนวน 305,770 คน แรงงานในภาคอุตสาหกรรมเพิ่มขึ้นจำนวน 8,530 คน คิดเป็นร้อยละ 1.42 จากจำนวน 15,100 คน เป็นจำนวน 23,630 คน แรงงานในภาคการค้า เพิ่มขึ้นจำนวน 16,270 คน คิดเป็นร้อยละ 1.90 จากจำนวน 109,260 คน เป็นจำนวน 125,530 คน แรงงานในภาคบริการ เพิ่มขึ้นจำนวน 3,390 คน คิดเป็นร้อยละ 0.22 จากจำนวน 54,700 คน เป็นจำนวน 58,630 คน แรงงานในระบบ เพิ่มขึ้นจำนวน 11,440 คน คิดเป็นร้อยละ 0.77 จากจำนวน 103,390 คน เป็นจำนวน 114,830 คน แรงงานนอกระบบเพิ่มขึ้นจำนวน 25,590 คน จากจำนวน 464,160 คน เป็นจำนวน 489,750 คน ซึ่งโดยส่วนใหญ่แรงงานจะอยู่นอกระบบแรงงาน



### 3) การวิเคราะห์สถานการณ์ข้อมูล : ด้านทรัพยากรธรรมชาติและสิ่งแวดล้อม

**ยุทธศาสตร์ที่ 4 “การบริหารจัดการทรัพยากรธรรมชาติและสิ่งแวดล้อมอย่างมีประสิทธิภาพ”** เป็นประเด็นยุทธศาสตร์ที่ใช้ข้อมูลสถิติด้านสิ่งแวดล้อม โดยกำหนดเป้าประสงค์ยุทธศาสตร์ คือ “อนุรักษ์ฟื้นฟูทรัพยากรธรรมชาติและสิ่งแวดล้อมความมั่นคงด้านพลังงาน” ซึ่งมี 4 กลยุทธ์ที่สำคัญ และ 4 ตัวชี้วัด กำหนดการบริหารจัดการน้ำ เป็นประเด็นที่สำคัญของจังหวัด

ในยุทธศาสตร์ที่ 4 มีประเด็นยุทธศาสตร์ที่สำคัญ/ผลผลิตที่สำคัญ คือ กำหนดให้การอนุรักษ์และฟื้นฟูแหล่งทรัพยากรธรรมชาติ การควบคุมป้องกันปัญหามลพิษสิ่งแวดล้อม การส่งเสริมสนับสนุนการมีส่วนร่วมของทุกภาคส่วนเพื่อการบริหารจัดการทรัพยากรธรรมชาติและสิ่งแวดล้อมอย่างเหมาะสม การเตรียมความพร้อม เพื่อรับมือความเสี่ยงจากการเปลี่ยนแปลงสภาพภูมิอากาศ กำหนดการบริหารจัดการน้ำ เป็นประเด็นที่สำคัญของจังหวัด และมีการใช้รายงานสถิติทางการระดับจังหวัดด้านทรัพยากรธรรมชาติ ประกอบไปด้วย 1 สาขาที่สำคัญ คือ สาขาทรัพยากรธรรมชาติและสิ่งแวดล้อม ซึ่งมีข้อมูลที่ต้องจัดเก็บจำนวน 26 ชุด โดยเป็นชุดข้อมูลที่มีการจัดเก็บปกติ 15 ชุด เป็นชุดข้อมูลที่ต้องมีการพัฒนา 11 ชุด ส่วนข้อมูลชุดที่ต้องมีการจัดเก็บเพิ่มเติมไม่มี โดยมีหน่วยงานที่รับผิดชอบที่สำคัญ คือ สำนักงานทรัพยากรธรรมชาติและสิ่งแวดล้อม สำนักงานเกษตรและสหกรณ์จังหวัด โครงการชลประทานจังหวัด สำนักงานป้องกันและบรรเทาสาธารณภัยจังหวัด สำนักงานพัฒนาชุมชนจังหวัด ที่ทำการปกครองจังหวัด

#### ห่วงโซ่คุณค่า (Value Chain : VC)

ต้นน้ำ : การเตรียมกล้าไม้ : การเพาะชำกล้าไม้เตรียมปลูกป่า

กลางน้ำ : การปลูกป่า : การปลูกป่าพื้นที่อนุรักษ์ เสื่อมโทรม พื้นที่อื่นๆ

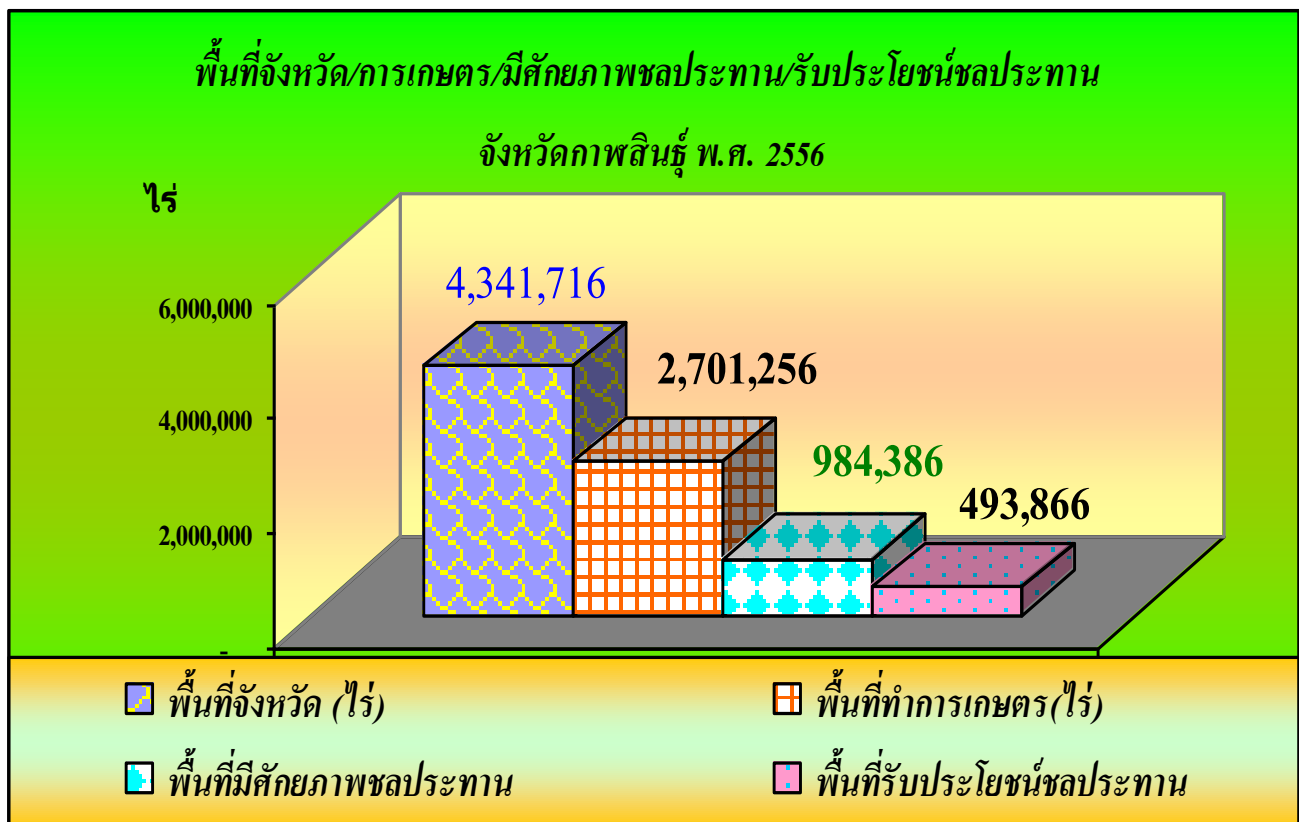
ปลายน้ำ : การบำรุงรักษา : การบำรุงรักษาป่าปลูก



**ปัจจัยความสำเร็จ : (Critical Success Factors : CFS) ดังนี้**

1. การอนุรักษ์และฟื้นฟูแหล่งทรัพยากรธรรมชาติ
2. การควบคุมป้องกันปัญหามลพิษสิ่งแวดล้อม
3. การส่งเสริมสนับสนุนการมีส่วนร่วมของทุกภาคส่วนเพื่อการบริหารจัดการทรัพยากรธรรมชาติและสิ่งแวดล้อมอย่างเหมาะสม
4. การเตรียมความพร้อม เพื่อรับมือความเสี่ยงจากการเปลี่ยนแปลง สภาพภูมิอากาศ

**แผนภูมิที่ 14 : พื้นที่จังหวัด/การเกษตร/มีศักยภาพชลประทาน/รับประโยชน์ชลประทาน จังหวัดกาฬสินธุ์ ปี พ.ศ. 2556**

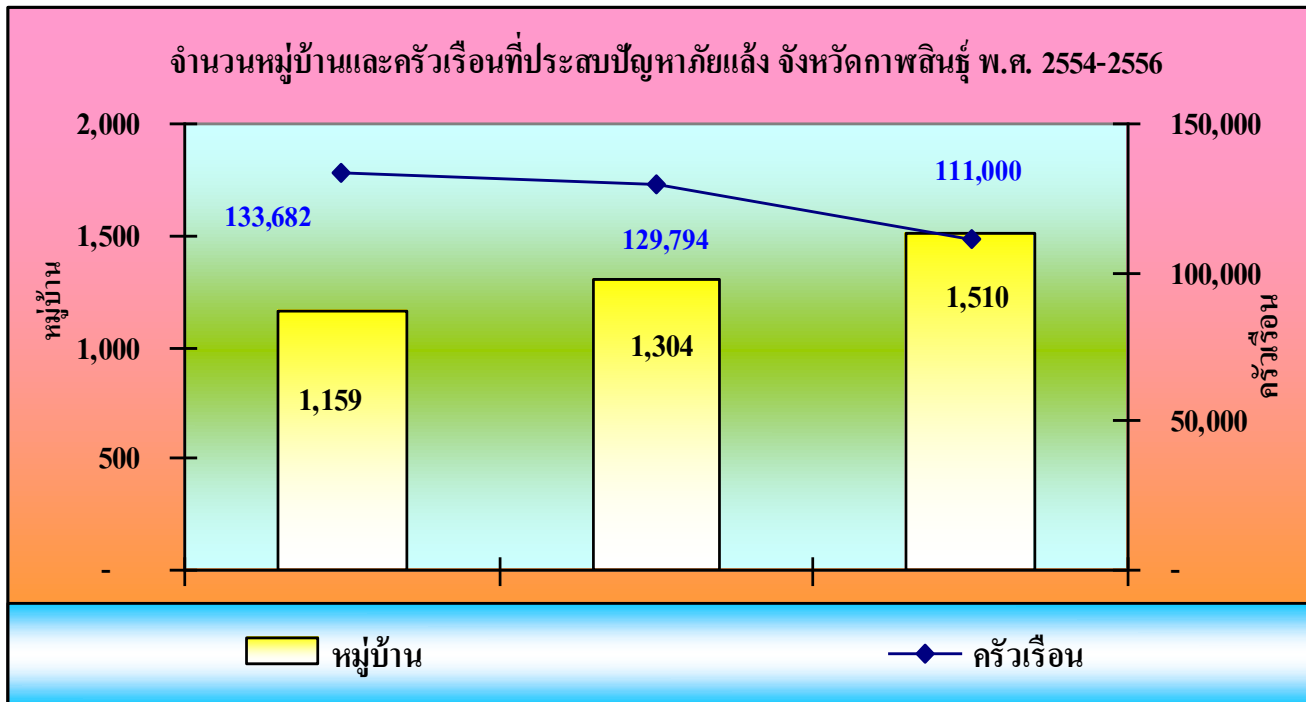


ที่มา : แผนพัฒนาจังหวัดกาฬสินธุ์ 4 ปี (พ.ศ. 2558 - 2561)





แผนภูมิที่ 15 : จำนวนหมู่บ้านและครัวเรือนที่ประสบปัญหาภัยแล้ง จังหวัดกาฬสินธุ์  
ปี พ.ศ. 2554 - 2556

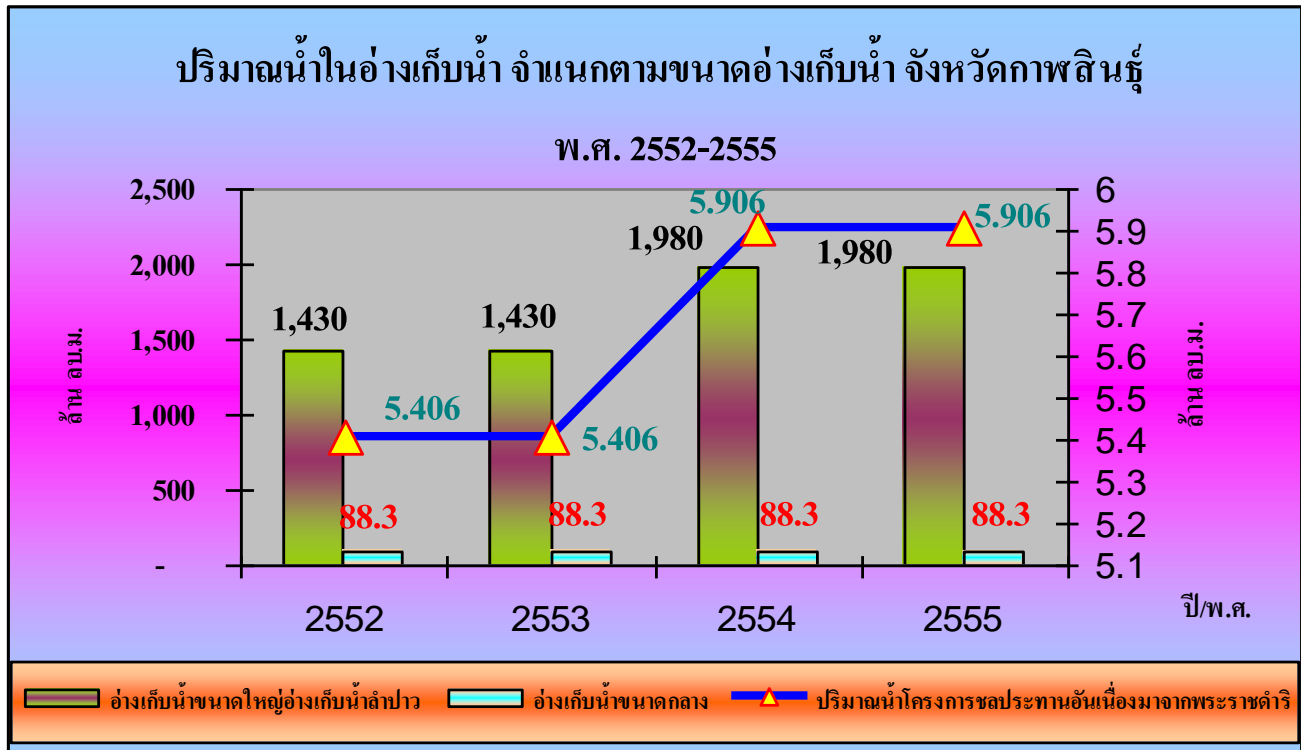


ที่มา : แผนพัฒนาจังหวัดกาฬสินธุ์ 4 ปี (พ.ศ. 2558 - 2561)

จังหวัดกาฬสินธุ์มีปริมาณน้ำไหลผ่านจังหวัดโดยเฉลี่ยจำนวน 4,125.67 ล้านลูกบาศก์เมตรต่อปี ปัจจุบันมีโครงการชลประทานที่สามารถเก็บกักน้ำได้รวมจำนวน 2,074.728 ล้านลูกบาศก์เมตร โดยแบ่งเป็นโครงการชลประทานขนาดใหญ่ 1 โครงการ เก็บกักน้ำได้จำนวน 1,980 ล้านลูกบาศก์เมตร โครงการชลประทานขนาดกลาง 18 โครงการ เก็บกักน้ำได้รวมจำนวน 88.372 ล้านลูกบาศก์เมตร และโครงการชลประทานอันเนื่องมาจากพระราชดำริ 17 โครงการ เก็บกักน้ำได้รวมจำนวน 5.906 ล้านลูกบาศก์เมตร



แผนภูมิที่ 16 : ปริมาณน้ำในอ่างเก็บน้ำ จำแนกตามขนาดอ่างเก็บน้ำจังหวัดกาฬสินธุ์  
ปี พ.ศ. 2552 - 2555



ที่มา: โครงการชลประทานจังหวัดกาฬสินธุ์

จังหวัดกาฬสินธุ์มีพื้นที่ทั้งหมด จำนวน 4,341,716 ไร่ ประเภทป่ามี 4 ลักษณะ คือ ป่าดิบแล้ง, ป่าเต็งรัง, ป่าเบญจพรรณ และทุ่งหญ้า มีพื้นที่ป่าสงวนแห่งชาติ จำนวน 14 ป่า เนื้อที่ 1,144,572 ไร่ คงมีพื้นที่สภาพป่าไม้ จำนวน 740,460 ไร่ หรือประมาณ ร้อยละ 10.84 ของพื้นที่ทั้งหมดของจังหวัด ดังนี้



ตารางที่ 3 : แสดงพื้นที่ทรัพยากรป่าไม้จังหวัดกาฬสินธุ์ ปี พ.ศ. 2555

ที่	ชนิดป่า (ป่าสงวน แห่งชาติ)	พื้นที่ป่า					มอบให้ ส.ป.ก. (ไร่)	รวม พื้นที่ป่า ทั้งหมด
		ป่า อนุรักษ์	ป่า เศรษฐกิจ	พื้นที่ เหมาะกับการ เกษตร	ป่า ถาวร	รวม		
1	ป่าดงระแนง	45,857	23,518	-	-	69,375	20,606.25	69,375
2	ป่าดงแม่แฝด	29,500	84,575	5,300	-	119,375	83,724.75	119,375
3	ป่าดงบังอีแปลง 1	6,495	5,575	-	131	12,201	5,450.00	12,031
4	ป่าดงหมู	85,825	2,250	-	479	88,554	1,856.25	88,075
5	ป่าดงห้วยผา	91,725	18,743	-	3,075	113,543	35,730.75	110,468
6	ป่านาจารดงขวาง	912	36,563	-	665	38,140	30,313.50	37,475
7	ป่าโคกกลางหมื่น	-	14,918	-	-	14,918	14,918.00	14,918
8	ป่าดงนามน	11,925	625	-	-	12,550	625.00	12,550
9	ป่าแก้งกะอาม	78,050	10,512	-	2,162	90,724	9,202.00	88,562
10	ป่าดงดำนไย	64,705	12,013	-	1,202	77,920	11,758.99	76,629
11	ป่าภูพาน	189,968	23,800	1,075	13,299	228,142	22,748.75	214,843
12	ป่าภูโหล่ย	9,287	29,150	-	466	38,903	21,493.75	38,437
13	ป่าดงมูล	65,878	182,131	10,957	7,616	266,582	187,319.05	258,984
14	ป่าดงบังอีแปลง 2	2,850	-	-	-	2,850	-	2,850
<b>รวม</b>		<b>682,977</b>	<b>444,373</b>	<b>17,332</b>	<b>29,095</b>	<b>1,173,777</b>	<b>445,747.04</b>	<b>1,144,572</b>

ที่มา : สำนักงานทรัพยากรธรรมชาติและสิ่งแวดล้อมจังหวัดกาฬสินธุ์

**คุณภาพน้ำ :** แม่น้ำลำปาวเป็นลำน้ำสายหลักของจังหวัดกาฬสินธุ์ เป็นลำน้ำที่ทำให้คุณประโยชน์อันันต์ ทั้งการเกษตร ปศุสัตว์ และประมง แต่ก็ยังให้โทษแก่ผู้ที่อยู่บริเวณที่ราบลุ่มของจังหวัดอยู่ไม่น้อย ซึ่งลำน้ำสายนี้เป็นแหล่งน้ำที่ใช้ประโยชน์ทั้งการอุปโภค และบริโภคของประชากรในท้องที่จังหวัดกาฬสินธุ์ รวมทั้ง กิจกรรมต่างๆ อีกมากมาย ซึ่งจำเป็นที่จะต้องช่วยกันดูแลรักษาลำน้ำสายนี้ให้มีความใส สะอาดและปราศจากปัญหาต่างๆ อีกด้วย การที่จะให้ลำน้ำมีคุณภาพที่ดีได้ ต้องเกิดจากความร่วมมือร่วมใจร่วมรักษาของราษฎรในท้องที่นั้นด้วย ผลการ



ตรวจสอบคุณภาพน้ำลำปาว ลำปาวน้อย และลำน้ำยัง จังหวัดกาฬสินธุ์ จำนวน 3 แม่น้ำ รวม 12 พื้นที่ พบว่า มีคุณภาพน้ำอยู่ในเกณฑ์พอใช้ ร้อยละ 75 (จำนวน 9 พื้นที่ คือ ลำน้ำปาว ลำน้ำยัง) อยู่ในเกณฑ์เสื่อมโทรม ร้อยละ 25 (จำนวน 3 พื้นที่ คือ ลำปาวน้อย) โดยไม่มีบริเวณใด อยู่ในเกณฑ์ดี ซึ่งจากการติดตามตรวจสอบการเปลี่ยนแปลงคุณภาพน้ำแหล่งน้ำของจังหวัดกาฬสินธุ์มาอย่างต่อเนื่อง พบว่า คุณภาพน้ำมีแนวโน้มของการที่คุณภาพน้ำลดลง เนื่องจากมีการรับน้ำที่ปนเปื้อนจากกิจกรรมในพื้นที่การเกษตร การเลี้ยงกุ้ง สัตว์น้ำต่างๆ ในพื้นที่ชุมชนที่มีของเสีย ขยะต่างๆ เพิ่มมากขึ้น รวมทั้ง มีอุตสาหกรรมผลิตแป้งมันที่อยู่ใกล้กับแหล่งน้ำ เป็นลักษณะเดียวกับในพื้นที่จังหวัดอื่นๆ ที่ส่วนใหญ่อยู่ในเกณฑ์พอใช้ พบว่า คุณภาพน้ำแม่น้ำในพื้นที่จังหวัดกาฬสินธุ์ มีความสัมพันธ์และผันแปรกับสภาพการเปลี่ยนแปลง สภาพภูมิอากาศ ปริมาณน้ำ การใช้ประโยชน์ของพื้นที่ที่เพิ่มมากขึ้น จึงพบการเปลี่ยนแปลงคุณภาพน้ำจากในช่วงอดีตที่ผ่านมาที่อยู่ในเกณฑ์ดี (ลำปาว) หรือมีคุณภาพน้ำตามเกณฑ์มาตรฐานฯ ประเภทที่ 2 แต่ในช่วงปัจจุบันนี้คุณภาพน้ำลดระดับลงมาอยู่ในประเภทที่ 3 หรืออยู่ในเกณฑ์พอใช้

แผนพัฒนาจังหวัดกาฬสินธุ์ 4 ปี (พ.ศ. 2558-2561) ได้กำหนดวิสัยทัศน์ เพื่อกำหนดทิศทางการพัฒนา คือ “กาฬสินธุ์เมืองน่าอยู่ แหล่งผลิตอาหารปลอดภัย และพลังงานทดแทน ผ้าไหมแพรวาสู่สากล แหล่งท่องเที่ยวเชิงอนุรักษ์และวัฒนธรรม” และมีเป้าประสงค์ คือ สร้างการเติบโตทางเศรษฐกิจ โดยเน้นการเพิ่มขีดความสามารถในการแข่งขันในภาคเกษตรยกระดับคุณภาพชีวิตของประชาชนและสร้างความมั่นคงทางสังคมให้ทั่วถึง และอนุรักษ์ ฟื้นฟูทรัพยากรธรรมชาติและสิ่งแวดล้อม และสร้างความมั่นคงด้านพลังงาน มีเป้าหมายการพัฒนาเพื่อให้ ประชาชนมีฐานะความเป็นอยู่ที่ดีขึ้น โดยประกอบไปด้วย 4 ยุทธศาสตร์ที่สำคัญ

โดยยุทธศาสตร์ที่ 3 “การพัฒนาคนและสังคมที่มีคุณภาพ” เป็นประเด็นยุทธศาสตร์ที่ใช้ข้อมูลสถิติทางด้านสังคม โดยกำหนดเป้าประสงค์ยุทธศาสตร์ คือ “ครอบครัวเข้มแข็งคนมีคุณภาพสังคมน่าอยู่ และรายได้เพิ่มขึ้น” ซึ่งมี 5 กลยุทธ์ที่สำคัญ และ 3 ตัวชี้วัด กำหนดโครงการกาฬสินธุ์ 3 ดี – คนดี สุขภาพดี รายได้ดี - เป็นประเด็นที่สำคัญของจังหวัด



ประเด็นยุทธศาสตร์/ผลผลิตที่สำคัญ คือ กำหนดให้ครอบครัวเข้มแข็งคนมีคุณภาพ สังคมน่าอยู่ และรายได้เพิ่มขึ้น และสัดส่วนคนจนลดลง สัดส่วนผู้อยู่ในระบบประกันสังคมเพิ่มขึ้น จำนวนปีการศึกษาเฉลี่ย/คนเพิ่มขึ้น ค่า O-Net ม.3 เพิ่มขึ้น สถานพยาบาลรับรอง HA เพิ่มขึ้น ลดปัญหาโรคเบาหวาน/ความดันโลหิตสูง อัตราการตายลดลง ใช้รายงานสถิติทางการระดับ จังหวัดด้านสังคม ประกอบด้วยรายการสถิติ 9 สาขา คือ สาขาประชากรศาสตร์ ประชากรและ เศรษฐกิจ สาขาแรงงาน สาขาการศึกษา สาขาศาสนา ศิลปะ วัฒนธรรม สาขาสุขภาพ สาขาสวัสดิการ สังคม สาขาหญิงและชาย สาขารายได้และรายจ่ายของครัวเรือน และสาขายุติธรรม ความมั่นคง การเมืองและการปกครอง ซึ่งมีข้อมูลที่ต้องจัดเก็บจำนวน 81 ชุด โดยเป็นชุดข้อมูลที่มีการจัดเก็บ ปกติ 42 ชุด เป็นชุดข้อมูลที่ต้องมีการพัฒนา 13 ชุด ชุดข้อมูลที่ต้องมีการจัดเก็บเพิ่มเติม 26 ชุด โดยมีหน่วยงานที่รับผิดชอบที่สำคัญ คือ สำนักงานพัฒนาสังคมและความมั่นคงของมนุษย์ สำนักงานวัฒนธรรมจังหวัด สำนักงานสาธารณสุขจังหวัด สำนักงานเขตพื้นที่การศึกษา 1-3 สำนักงานเขตมัยยคมที่ 24 ศูนย์พัฒนาฝีมือแรงงานจังหวัด สำนักงานพัฒนาชุมชนจังหวัด สำนักงานตำรวจภูธรจังหวัด สำนักงานทางหลวงชนบทจังหวัด เป็นต้น

**ยุทธศาสตร์ที่ 4 “การบริหารจัดการทรัพยากรธรรมชาติและสิ่งแวดล้อมอย่างมีประสิทธิภาพ”** เป็นประเด็นยุทธศาสตร์ที่ใช้ข้อมูลสถิติด้านสิ่งแวดล้อม โดยกำหนดเป้าประสงค์ ยุทธศาสตร์ คือ “อนุรักษ์ฟื้นฟูทรัพยากรธรรมชาติและสิ่งแวดล้อมความมั่นคงด้านพลังงาน” ซึ่งมี 4 กลยุทธ์ที่สำคัญ และ 4 ตัวชี้วัด กำหนดการบริหารจัดการน้ำเพื่อการเกษตรเป็นประเด็นที่สำคัญของจังหวัด ประเด็นยุทธศาสตร์/ผลผลิตที่สำคัญ คือ กำหนดให้การอนุรักษ์และฟื้นฟูแหล่ง ทรัพยากรธรรมชาติ การควบคุมป้องกันปัญหามลพิษสิ่งแวดล้อม การส่งเสริมสนับสนุนการมีส่วนร่วมของทุกภาคส่วนเพื่อการบริหารจัดการทรัพยากรธรรมชาติและสิ่งแวดล้อมอย่างเหมาะสม การเตรียมความพร้อมเพื่อรับมือความเสี่ยงจากการเปลี่ยนแปลงสภาพภูมิอากาศ ใช้รายงานสถิติ ทางการระดับจังหวัดด้านทรัพยากรธรรมชาติและสิ่งแวดล้อม ประกอบไปด้วย 1 สาขาที่สำคัญ คือ สาขา ทรัพยากรธรรมชาติและสิ่งแวดล้อม มีข้อมูลที่ต้องจัดเก็บจำนวน 26 ชุด โดยเป็นชุดข้อมูลที่มีการ จัดเก็บปกติ 10 ชุด เป็นชุดข้อมูลที่ต้องมีการพัฒนา 1 ชุด ชุดข้อมูลที่ต้องมีการจัดเก็บเพิ่มเติม 15 ชุด โดยมีหน่วยงานที่รับผิดชอบที่สำคัญ คือ สำนักงานทรัพยากรธรรมชาติและสิ่งแวดล้อม สำนักงานเกษตรและสหกรณ์จังหวัด โครงการชลประทานจังหวัด สำนักงานป้องกันและบรรเทา สาธารณภัยจังหวัด เป็นต้น



## ความสัมพันธ์

ในปี 2556 มีประชากรทั้งสิ้น 984,030 คน เป็นชาย 490,074 คน คิดเป็นร้อยละ 49.8 เป็นหญิง 493,956 คน คิดเป็นร้อยละ 50.2 แยกเป็นประชากรในเขตเทศบาล 298,029 คน คิดเป็นร้อยละ 30.3 ประชากรนอกเขตเทศบาล 686,001 คน คิดเป็นร้อยละ 69.7 มีจำนวนบ้าน/ครัวเรือนทั้งสิ้น 276,497 ครัวเรือน แยกเป็นในเขตเทศบาล 92,133 ครัวเรือน คิดเป็นร้อยละ 33.3 นอกเขตเทศบาล 184,364 ครัวเรือน คิดเป็นร้อยละ 66.7 โดยมีประชากรที่อยู่ในกำลังแรงงาน 587,700 คน คิดเป็นร้อยละ 70.09 มีงานทำ 571,150 คน คิดเป็นร้อยละ 97.18 ของกำลังแรงงานรวม เป็นแรงงานในภาคเกษตรกรรม 314,840 คน คิดเป็นร้อยละ 55 แรงงานในภาคอุตสาหกรรม 80,580 คน คิดเป็นร้อยละ 14.10 แรงงานในภาคการค้า 80,830 คน คิดเป็นร้อยละ 14.14 แรงงานในภาคบริการ 93,830 คน คิดเป็นร้อยละ 16.41 และเป็นแรงงานในระบบ 103,380 คน คิดเป็นร้อยละ 17.28 เป็นแรงงานนอกระบบ 494,900 คน คิดเป็นร้อยละ 82.72 และมีผู้ว่างงาน 6,662 คน คิดเป็นร้อยละ 0.27 โดย ปี 2555 ประชากรมีรายได้เฉลี่ยต่อคนต่อปี 52,204 บาท (อยู่ในอันดับ 16 ของพื้นที่ภาคตะวันออกเฉียงเหนือจาก 20 จังหวัด และอันดับที่ 72 ของประเทศจาก 77 จังหวัด) มีผลิตภัณฑ์มวลรวมจังหวัด (GPP) 48,779 ล้านบาท มีผู้ป่วยใน 166,162 ราย โดยเป็นโรคความดันโลหิตสูง 9,357 ราย โรคเบาหวาน 9,723 ราย ผู้ป่วยนอก 3,094,950 ราย ในการวิเคราะห์ความสัมพันธ์เพื่อกำหนดห่วงโซ่คุณค่า และปัจจัยสู่ความสำเร็จที่สำคัญ พบว่า การลดปัญหาการว่างงานในพื้นที่ จำนวนแรงงานทั้งสิ้น จำนวนผู้ว่างงาน ปริมาณน้ำในเขตชลประทานทั้งสิ้น จำนวนพื้นที่เกษตรกรรมที่ประสบอุทกภัย จำนวนแหล่งน้ำที่ได้รับการอนุรักษ์ฟื้นฟู เป็นตัวแปรที่สำคัญในการเลือกห่วงโซ่คุณค่า จึงมีการกำหนดสมการความสัมพันธ์ กาฬสินธุ์ 3 ดี คนดี สุขภาพดี รายได้ดี และการบริหารจัดการน้ำเพื่อการเกษตร ดังนี้



สมการความสัมพันธ์ผลิตภัณฑ์ที่มีศักยภาพ : ภาพสินธุ์ 3 ดี –คนดี สุขภาพดี รายได้ดี- และการบริหารจัดการน้ำเพื่อการเกษตร

Y “ภาพสินธุ์ 3 ดี และ บริหารจัดการ น้ำเพื่อ การเกษตร”	X1	+	X2	+	X3	+	X4	+	X5
ความอยู่ดีมีสุข ของประชาชน	ส่งเสริม พัฒนา อาชีพ/ การมี งานทำ/ รายได้		ความ ปลอดภัย ในชีวิต และ ทรัพย์สิน		การพัฒนา เมืองและชุมชน ให้น้ำอยู่ มีระบบ สาธารณสุข ที่ดี		พัฒนาและ ปรับปรุง แหล่งน้ำเพื่อ การเกษตรฯ อุตสาหกรรม และชุมชน		จัดระบบ บริหาร จัดการน้ำ แบบมีส่วน ร่วมแบบ บูรณาการ

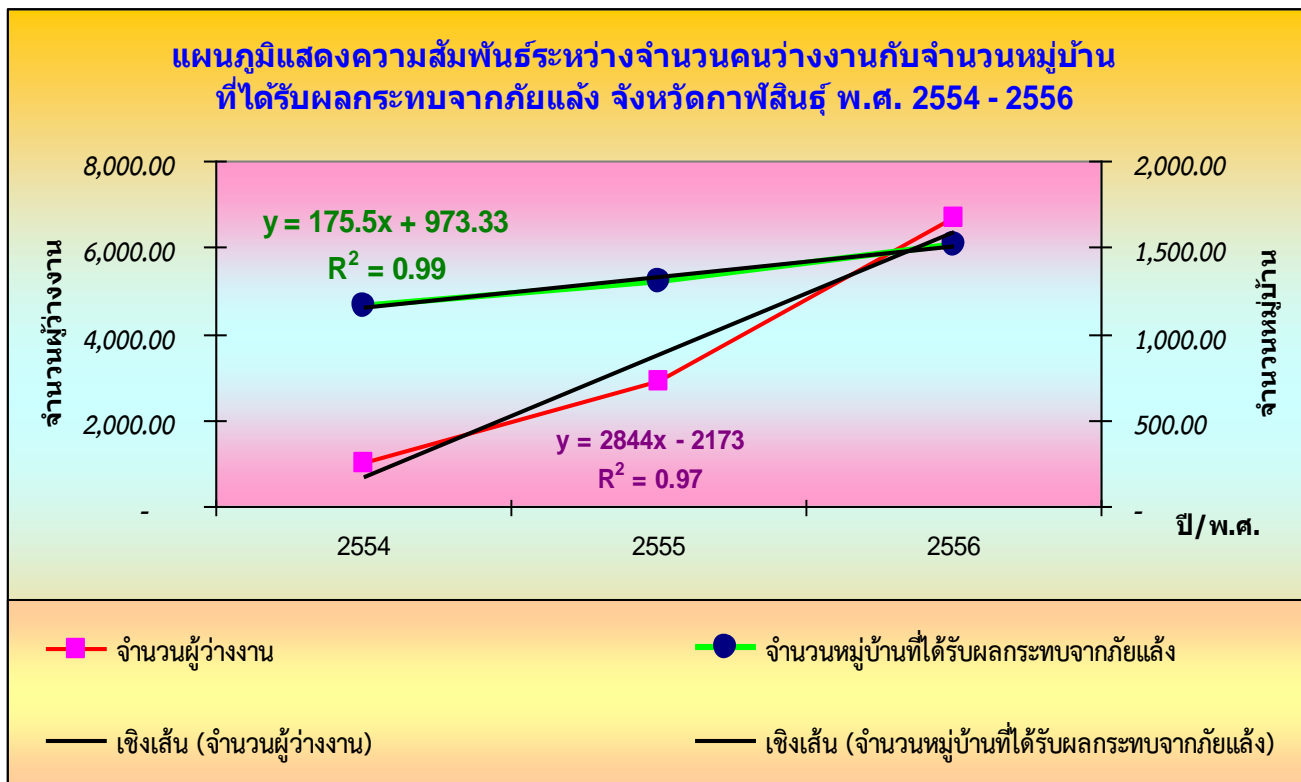
ด้วยปริมาณข้อมูลที่มีอยู่ทำให้กำหนดสมการความสัมพันธ์ได้เพียงสมการจำนวนผู้ว่างงาน (คน) และสมการจำนวนหมู่บ้านที่ได้รับผลกระทบจากภัยแล้ง (หมู่บ้าน) เป็นการอธิบายแนวโน้มการเปลี่ยนแปลงตามกันระหว่างจำนวนผู้ว่างงาน และจำนวนหมู่บ้านที่ได้รับผลกระทบจากภัยแล้งที่มีแนวโน้มแปรผันตามกัน โดยสมการผู้ว่างงานทั้งจังหวัด  $y = 2,844x - 2,173$  มีค่าสัมประสิทธิ์ของสมการมีค่าเป็นบวก 2,844 และมีค่า  $R^2$  หรือความสามารถในการอธิบายการเปลี่ยนแปลงผู้ว่างงานด้วยสมการเชิงเส้นที่ 0.97 ในขณะที่สมการจำนวนหมู่บ้านที่ได้รับผลกระทบจากภัยแล้ง  $y = 175.5x + 973.33$  มีค่าสัมประสิทธิ์ของสมการมีค่าเป็นบวก 175.5 ซึ่งมีค่าเป็นบวกเช่นเดียวกับสมการผู้ว่างงานด้วยค่า  $R^2 = 0.99$  ค่าสัมประสิทธิ์การตัดสินใจ หรือ  $R^2$  ในการศึกษาความสัมพันธ์ของภาพสินธุ์ 3 ดี คนดี สุขภาพดี รายได้ดี และการบริหาร





จัดการน้ำเพื่อการเกษตร แสดงดังภาพที่ 2 พบว่า  $R^2$  ของจำนวนผู้ว่างงานเท่ากับ 0.97 และ  $R^2$  ของจำนวนหมู่บ้านที่ได้รับผลกระทบจากภัยแล้ง เท่ากับ 0.99 นั่นคือความอยู่ดีมีสุขของประชาชน (ตัวแปร Y) มีความสัมพันธ์กับจำนวนผู้ว่างงานและจำนวนหมู่บ้านที่ได้รับผลกระทบจากภัยแล้ง การวิเคราะห์ความสัมพันธ์ของข้อมูลที่มีแนวโน้มผันตามกัน : จำนวนผู้ว่างงาน และจำนวนหมู่บ้านที่ได้รับผลกระทบจากภัยแล้ง ระหว่าง ปี 2554 - 2556

แผนภูมิที่ 17 : ความสัมพันธ์ระหว่างจำนวนคนว่างงานกับจำนวนหมู่บ้านที่ได้รับผลกระทบจากภัยแล้ง จังหวัดกาฬสินธุ์ ปี พ.ศ. 2554 - 2556



ทิศทางการพัฒนาตามแผนพัฒนาเศรษฐกิจและสังคมแห่งชาติ ฉบับที่ 11 ได้จัดทำยุทธศาสตร์สำคัญ 6 ประเด็น ซึ่งให้ความสำคัญกับการพัฒนาทั้งด้านสังคม เศรษฐกิจ ทรัพยากรธรรมชาติและสิ่งแวดล้อม ในส่วนของยุทธศาสตร์การพัฒนาระดับพื้นที่ของสำนักงานสถิติแห่งชาติที่แบ่งออกเป็น 3 ด้าน โดยมีรายการข้อมูลหรือสถิติทางการที่สำคัญจำเ็นต่อการพัฒนาพื้นที่ 21 สาขา ครอบคลุมทั้งเรื่อง เศรษฐกิจ สังคม ทรัพยากรธรรมชาติและสิ่งแวดล้อม





เช่นเดียวกัน และในส่วนของแผนพัฒนาจังหวัด/กลุ่มจังหวัด ที่กำหนดประเด็นยุทธศาสตร์การพัฒนานั้น ในกระบวนการจัดทำได้มีการทบทวนและนำแนวทางของแผนพัฒนาเศรษฐกิจและสังคมแห่งชาติ ฉบับที่ 11 และวาระแห่งชาติต่างๆ ใช้ประกอบในการกำหนดทิศทาง การพัฒนาพื้นที่แล้วด้วย ดังนั้นการพัฒนาข้อมูลให้มีเพียงพอ จึงเป็นเรื่องสำคัญที่จะช่วยตอบสนองในการจัดทำแผนหรือการกำหนดประเด็นยุทธศาสตร์การพัฒนาระดับพื้นที่นั้นๆ ได้

รายงานสถานการณ์การจัดทำข้อมูลเชิงพื้นที่ระดับจังหวัดนี้เป็นรายงานสถานการณ์ที่สำนักงานสถิติจังหวัดได้จัดทำขึ้นเพื่อรวบรวมประมวลข้อมูลที่น่าสนใจต่างๆ ที่เกี่ยวข้องกับแผนยุทธศาสตร์การพัฒนาจังหวัด 4 ปี (พ.ศ. 2558 - 2561) และวิเคราะห์ข้อมูลสถานการณ์แนวโน้มของยุทธศาสตร์ตามแผนพัฒนาจังหวัดดังกล่าว ด้วยการนำข้อมูลสารสนเทศมาประกอบการกำหนดผลิตภัณฑ์ที่สำคัญ และห่วงโซ่คุณค่า และการวิเคราะห์ความสัมพันธ์ระหว่างประเด็นยุทธศาสตร์กับตัวแปรที่สำคัญ ที่จะนำไปสู่การกำหนดปัจจัยสู่ความสำเร็จที่เหมาะสมด้วยข้อมูลสารสนเทศ รายงานนี้จึงเป็นการแสดงชุดข้อมูลที่สำคัญจำเป็นและเพียงพอต่อการตัดสินใจสำหรับการจัดทำแผนยุทธศาสตร์การพัฒนาจังหวัด 4 ปี (พ.ศ. 2558 - 2561) รวมทั้งข้อมูลรายละเอียด (Profile) ใน 3 มิติ คือ เศรษฐกิจ สังคม และทรัพยากรธรรมชาติและสิ่งแวดล้อมที่เชื่อมโยงยุทธศาสตร์ของแผนพัฒนาเศรษฐกิจและสังคมแห่งชาติ ฉบับที่ 11 สู่อุตสาหกรรมเชิงพื้นที่ของจังหวัดและกลุ่มจังหวัด

**ในยุทธศาสตร์ที่ 3 “การพัฒนาคนและสังคมที่มีคุณภาพ” เป็นประเด็นยุทธศาสตร์ที่ใช้ข้อมูลสถิติทางด้านสังคม โดยกำหนดเป้าประสงค์ยุทธศาสตร์ คือ “ครอบครัวเข้มแข็ง คนมีคุณภาพ สังคมน่าอยู่ และรายได้เพิ่มขึ้น”**

### ห่วงโซ่คุณค่า (Value Chain: VC)

ต้นน้ำ : ส่งเสริมสนับสนุนกระบวนการมีส่วนร่วมของทุกภาคส่วนในการเสริมสร้างความเข้มแข็งของสถาบันครอบครัวและชุมชน

กลางน้ำ : เสริมสร้างการจัดสวัสดิการสังคมและการคุ้มครองทางสังคมให้ครอบคลุมอย่างทั่วถึง

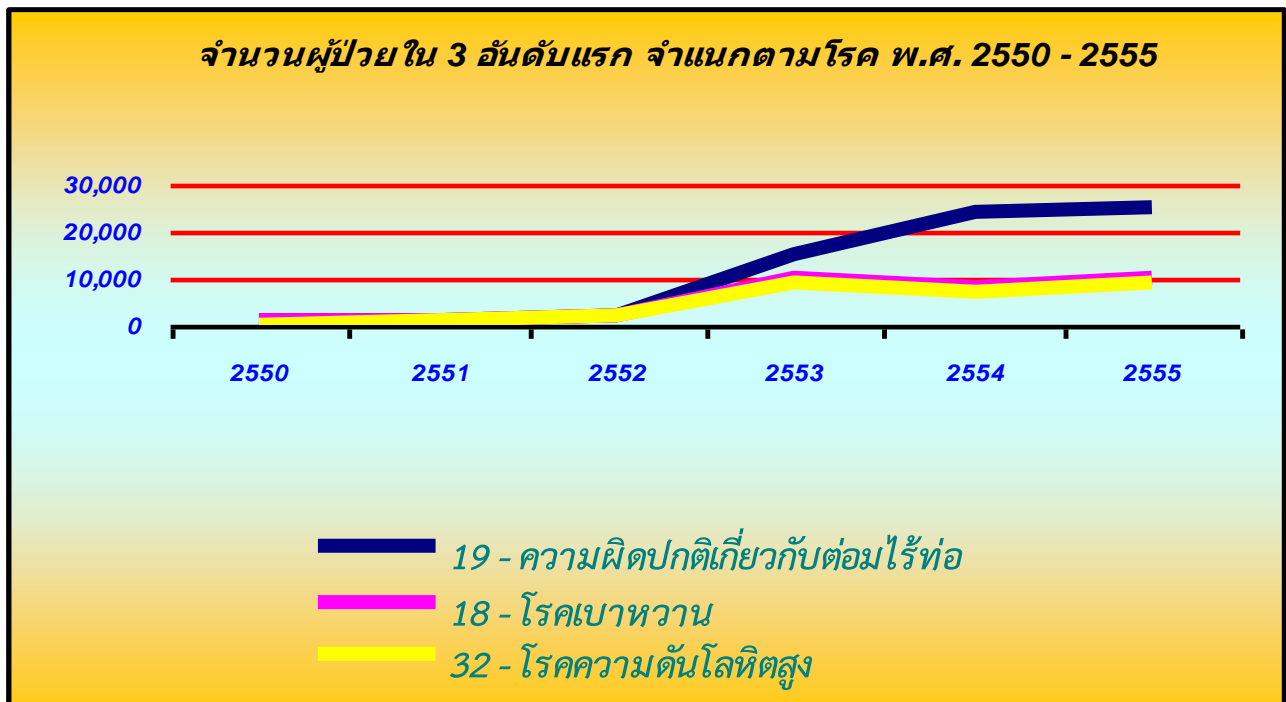
ปลายน้ำ : ส่งเสริมคุณธรรม จริยธรรม และสร้างจิตสำนึกร่วมรับผิดชอบต่อสังคม



**ปัจจัยสู่ความสำเร็จ : (Critical Success Factors: CFS) ดังนี้**

1. การบูรณาการทรัพยากรและความร่วมมือภาครัฐ ท้องถิ่น และเอกชน เชิงพื้นที่ (ABC)
2. การสร้างสังคมคุณธรรม “คนกาฬสินธุ์ มีน้ำใจไม่ทิ้งกัน” และความเข้มแข็งกองทุนชุมชน
3. สร้างความเข้มแข็งของสถาบันครอบครัว
4. ส่งเสริมสวัสดิการและคุ้มครองสิทธิของประชาชน
5. พัฒนาทักษะอาชีพเพื่อสร้างเสริมรายได้ของประชาชน
6. ส่งเสริมการศึกษาและพัฒนาแหล่งเรียนรู้ไปสู่มาตรฐานทั้งระบบ
7. พัฒนาสาธารณสุขปโภคและโครงสร้างพื้นฐานมีถนนลาดยาง สะพาน เพื่อสนับสนุนการเจริญเติบโตทางเศรษฐกิจ

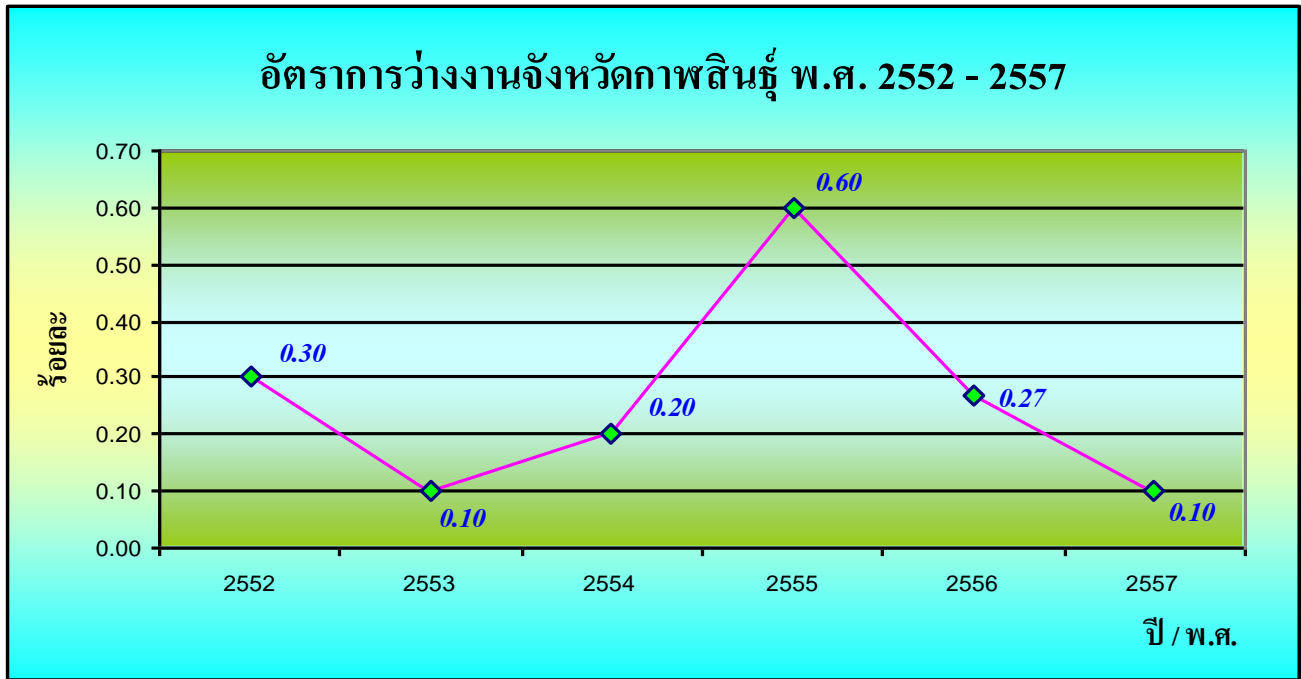
**แผนภูมิที่ 18 : จำนวนผู้ป่วยใน 3 อันดับแรกจำแนกตามโรค ปี พ.ศ. 2550 - 2555**



ที่มา : แผนพัฒนาจังหวัดกาฬสินธุ์ 4 ปี (พ.ศ. 2558 - 2561)



แผนภูมิที่ 19 : อัตราการว่างงานจังหวัดกาฬสินธุ์ ปี พ.ศ. 2552 - 2557



ที่มา : แผนพัฒนาจังหวัดกาฬสินธุ์ 4 ปี (พ.ศ. 2558 - 2561)

ยุทธศาสตร์ที่ 4 “การบริหารจัดการทรัพยากรธรรมชาติและสิ่งแวดล้อมอย่างมีประสิทธิภาพ” เป็นประเด็นยุทธศาสตร์ที่ใช้ข้อมูลสถิติด้านสิ่งแวดล้อม โดยกำหนดเป้าประสงค์ ยุทธศาสตร์คือ “อนุรักษ์ฟื้นฟูทรัพยากรธรรมชาติและสิ่งแวดล้อมความมั่นคงด้านพลังงาน”

ห่วงโซ่มูลค่า (Value Chain : VC)

ต้นน้ำ : การเตรียมกล้าไม้ : การเพาะชำกล้าไม้เตรียมปลูกป่า

กลางน้ำ : การปลูกป่า : การปลูกป่าพื้นที่อนุรักษ์ เสื่อมโทรม พื้นที่อื่นๆ

ปลายน้ำ : การบำรุงรักษา: การบำรุงรักษาป่าปลูก

ปัจจัยสู่ความสำเร็จ : (Critical Success Factors : CFS) ดังนี้

1. การอนุรักษ์และฟื้นฟูแหล่งทรัพยากรธรรมชาติ
2. การควบคุมป้องกันปัญหามลพิษสิ่งแวดล้อม

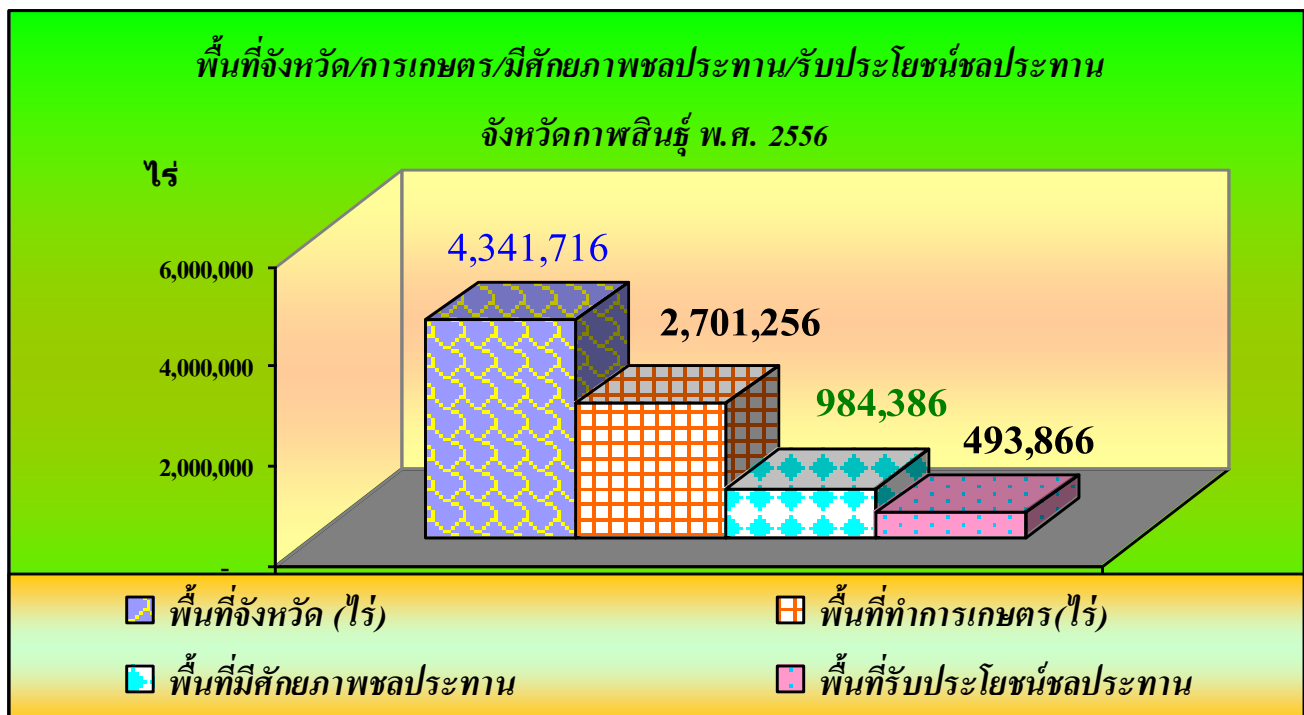


3. การส่งเสริมสนับสนุนการมีส่วนร่วมของทุกภาคส่วนเพื่อการบริหารจัดการทรัพยากรธรรมชาติและสิ่งแวดล้อมอย่างเหมาะสม

4. การเตรียมความพร้อม เพื่อรับมือความเสี่ยงจากการเปลี่ยนแปลง สภาพภูมิอากาศ

โดยปริมาณน้ำไหลผ่านจังหวัดโดยเฉลี่ยจำนวน 4,125.67 ล้านลูกบาศก์เมตรต่อปี ปัจจุบันมีโครงการชลประทานที่สามารถเก็บกักน้ำได้รวมจำนวน 2,074.728 ล้านลูกบาศก์เมตร โดยแบ่งเป็น โครงการชลประทานขนาดใหญ่ 1 โครงการ เก็บกักน้ำได้จำนวน 1,980 ล้านลูกบาศก์เมตร โครงการชลประทานขนาดกลาง 18 โครงการ เก็บกักน้ำได้รวมจำนวน 88.372 ล้านลูกบาศก์เมตร และโครงการชลประทานอันเนื่องมาจากพระราชดำริ 17 โครงการ เก็บกักน้ำได้รวมจำนวน 5.906 ล้านลูกบาศก์เมตร (ที่มา : โครงการชลประทานจังหวัดกาฬสินธุ์)

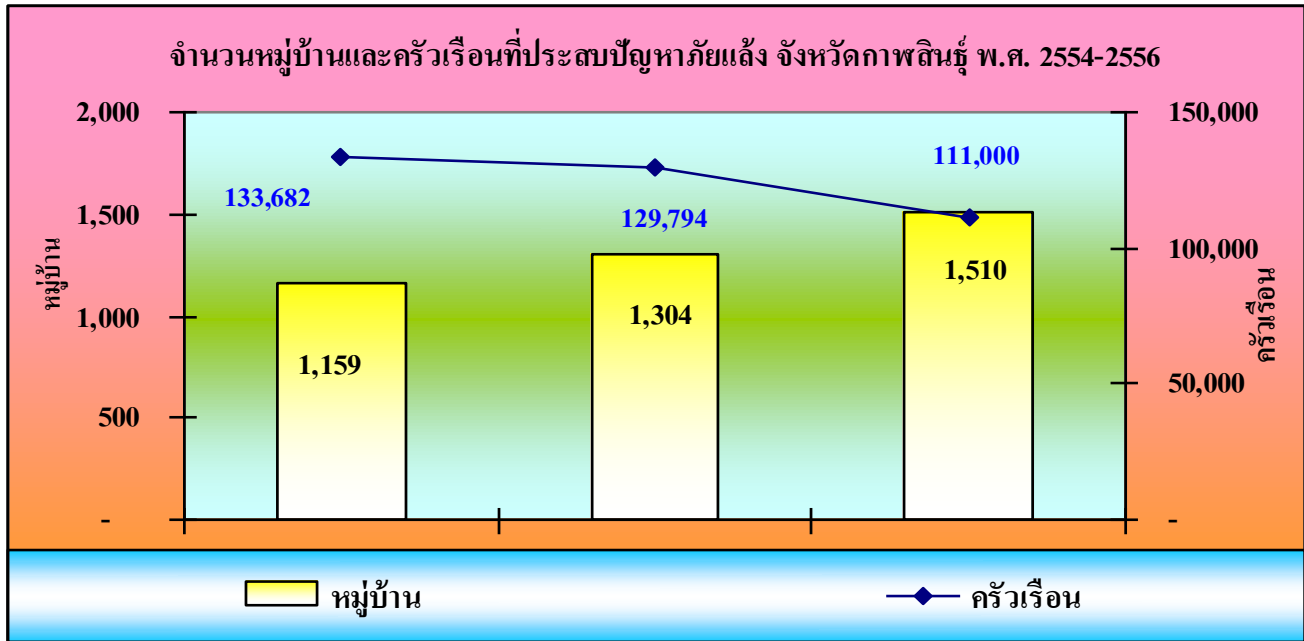
แผนภูมิที่ 20 : พื้นที่จังหวัด/พื้นที่การเกษตร/พื้นที่มีศักยภาพชลประทาน/พื้นที่รับประโยชน์ชลประทาน จังหวัดกาฬสินธุ์ ปี พ.ศ. 2556



ที่มา : แผนพัฒนาจังหวัดกาฬสินธุ์ 4 ปี (พ.ศ. 2558 - 2561)

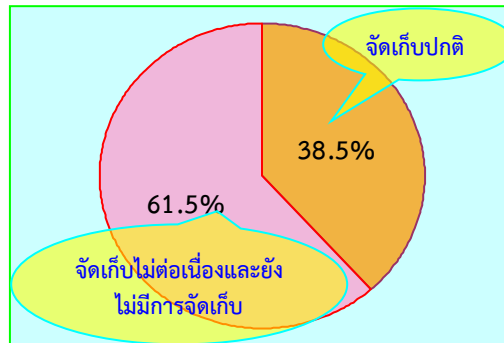
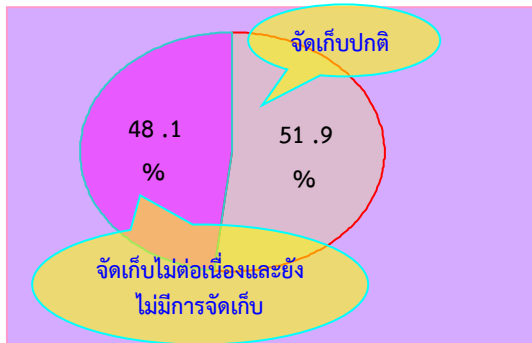


แผนภูมิที่ 21 : จำนวนหมู่บ้านและครัวเรือนที่ประสบปัญหาภัยแล้ง จังหวัดกาฬสินธุ์  
ปี พ.ศ. 2554 - 2556



ที่มา : แผนพัฒนาจังหวัดกาฬสินธุ์ 4 ปี (พ.ศ. 2558 - 2561)

สรุปปริมาณการใช้ข้อมูลและข้อเสนอแนะการใช้ข้อมูลของจังหวัด





**ภาพลัทธิ 3 ดี - คนดี สุขภาพดี รายได้ดี** **บริหารจัดการน้ำเพื่อการเกษตร : หนองเล็งเปือย**

<b>ภาพลัทธิ 3 ดี - คนดี สุขภาพดี รายได้ดี</b>	<b>บริหารจัดการน้ำเพื่อการเกษตร: หนองเล็งเปือย</b>
<ul style="list-style-type: none"> <li>● รายการสถิติที่สำคัญจำเป็น ตามแผนงาน/โครงการและตัวชี้วัด ที่เกี่ยวข้องตามแผนพัฒนาจังหวัด ปี 2557 รวม 81 รายการสถิติ</li> </ul>	<ul style="list-style-type: none"> <li>● รายการสถิติที่สำคัญจำเป็น ตามแผนงาน/โครงการและตัวชี้วัดที่เกี่ยวข้องตามแผนพัฒนาจังหวัด ปี 2557 รวม 26 รายการสถิติ</li> </ul>
<ul style="list-style-type: none"> <li>● รายการสถิติที่มีการจัดเก็บปกติ 42 รายการสถิติ คิดเป็นร้อยละ 51.9</li> </ul>	<ul style="list-style-type: none"> <li>● รายการสถิติที่มีการจัดเก็บปกติ 10 รายการสถิติ คิดเป็นร้อยละ 38.5</li> </ul>
<ul style="list-style-type: none"> <li>● รายการสถิติที่ต้องพัฒนากระบวนการจัดเก็บ เนื่องจากข้อมูลขาดความต่อเนื่อง หน่วยงานจัดเก็บข้อมูลซ้ำซ้อน ข้อมูลจัดทำล่าช้าไม่ทันต่อการนำไปใช้ รวมถึงรายการสถิติที่สำคัญที่ยังไม่มีการจัดเก็บข้อมูลจำนวน 39 รายการสถิติ คิดเป็น ร้อยละ 48.1</li> </ul>	<ul style="list-style-type: none"> <li>● รายการสถิติที่ต้องพัฒนากระบวนการจัดเก็บ เนื่องจากข้อมูลขาดความต่อเนื่อง หน่วยงานจัดเก็บข้อมูลซ้ำซ้อน ข้อมูลจัดทำล่าช้าไม่ทันต่อการนำไปใช้ รวมถึงรายการสถิติที่สำคัญที่ยังไม่มีการจัดเก็บข้อมูลจำนวน 16 รายการสถิติ คิดเป็น ร้อยละ 61.5</li> </ul>

**ข้อเสนอแนะแนวทางการพัฒนา**

**1. ชุดข้อมูลสำคัญที่มีการจัดเก็บหลายหน่วยงาน**

- ประสานงานกับเจ้าของข้อมูลเพื่อขอความร่วมมือ
- จัดทำนิยามความแตกต่างของข้อมูลแต่ละหน่วยงาน
- เลือกรูปแบบข้อมูลที่เหมาะสมกับความต้องการใช้งาน
- จัดระบบและวิธีการรับส่งเชื่อมโยงกับผู้รับผิดชอบจัดเก็บข้อมูล



2. ชุดข้อมูลสำคัญที่ยังไม่มีข้อมูล เนื่องจากริเริ่มภารกิจใหม่ ต้องมีการมอบหมายผู้รับผิดชอบและพัฒนาระบบจัดเก็บ

- กรณีไม่มีข้อมูล ควรแต่งตั้งคณะทำงานเพื่อพัฒนาข้อมูลที่จำเป็น

3. ชุดข้อมูลสำคัญที่ขาดความสมบูรณ์เนื่องจากการจัดเก็บไม่ต่อเนื่องต้องดำเนินการจัดเก็บเพิ่มเติมประสานงานกับเจ้าของข้อมูลเพื่อขอความร่วมมือ

- ประสานงานกับเจ้าของข้อมูลเพื่อขอความร่วมมือเพิ่มความถี่ในการจัดทำ

ข้อมูล

- จัดทำคณะทำงานร่วมเพื่อจัดทำข้อมูล
- วางแผนการจัดทำและจัดเก็บข้อมูล
- จัดทำคู่มือการจัดเก็บข้อมูล
- จัดอบรม/ประชุมชี้แจงทำความเข้าใจเกี่ยวกับการจัดเก็บการประมวลผล

ข้อมูล และการใช้ข้อมูล

